

# Onderhoudshandleiding voor de Dell™ Inspiron™ 1764

[Voordat u begint](#)

[Batterij](#)

[Optisch station](#)

[Moduleplaat](#)

[Knoopcelbatterij](#)

[Geheugenmodule\(s\)](#)

[Draadloze minikaart](#)

[Vaste schijf](#)

[Paneel met aan-uitknop](#)

[Toetsenbord](#)

[Polssteun](#)

[Interne kaart met draadloze Bluetooth®-technologie](#)

[Ventilator van processor](#)

[USB-/geluidskaart](#)

[Kaart voor optisch station](#)

[Microfoon](#)

[Connector voor netadapter](#)

[Luidsprekers](#)

[Moederbord](#)

[Warmteafleider van de processor](#)

[Processormodule](#)

[USB-connector](#)


[Batterijvergrendelingsmechanisme](#)

[Beeldscherm](#)


[Ceramodule](#)

[Het BIOS flashen](#)

## Opmerkingen, waarschuwingen en gevaar-kennisgevingen

 **N.B.:** Een aanduiding N.B. geeft belangrijke informatie aan voor een beter gebruik van de computer.

 **WAARSCHUWING:** Een **WAARSCHUWING** wijst op het risico van potentiële schade aan hardware of potentieel gegevensverlies, gevolgd door een beschrijving hoe het probleem kan worden vermeden.

 **LET OP:** Een aanduiding LET OP wijst op het risico van schade aan eigendommen, lichamelijk letsel of overlijden.

De informatie in dit document kan zonder voorafgaande kennisgeving worden gewijzigd.  
© 2009 Dell Inc. Alle rechten voorbehouden.

Vereenvoudiging van dit document op welke wijze dan ook zonder de schriftelijke toestemming van Dell Inc. is strikt verboden.

In deze tekst worden de volgende handelsmerken gebruikt: *Dell*, het *DELL*-logo en *Inspiron* zijn handelsmerken van Dell Inc.; *Bluetooth* is een gedeponeerd handelsmerk van Bluetooth SIG, Inc. en wordt onder licentie gebruikt door Dell; *Microsoft*, *Windows*, *Windows Vista* en het startknoplogo van *Windows Vista* zijn handelsmerken of gedeponeerde handelsmerken van Microsoft Corporation in de Verenigde Staten en/of andere landen.

Andere handelsmerken en handelsnamen die mogelijk in dit document worden gebruikt, dienen ter aanduiding van de rechthebbenden met betrekking tot de merken en namen of ter aanduiding van hun producten. Dell Inc. claimt op geen enkele wijze enig eigendomsrecht ten aanzien van andere handelsmerken of handelsnamen dan haar eigen handelsmerken en handelsnamen.

December 2009 Rev. A00

Voorgeschreven model: P07E-serie  
Voorgeschreven type: P07E001

[Terug naar inhoudsopgave](#)

## Connector voor netadapter

### Onderhoudshandleiding voor de Dell™ Inspiron™ 1764

- [De connector van de netadapter verwijderen](#)
- [De connector van de netadapter terugplaatsen](#)

**⚠ LET OP:** Lees de veiligheidsinstructies die bij de computer zijn geleverd alvorens u werkzaamheden binnen de computer uitvoert. Raadpleeg voor meer informatie over veiligheidsrichtlijnen onze website over wet- en regelgeving op [www.dell.com/regulatory\\_compliance](http://www.dell.com/regulatory_compliance).

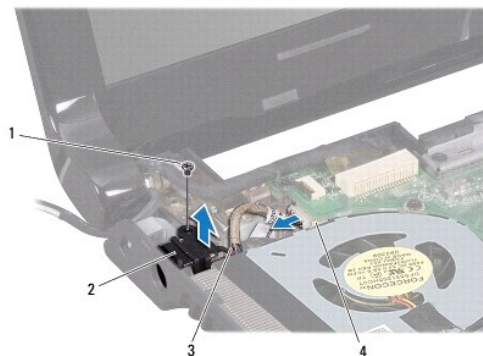
**⚠ WAARSCHUWING:** Alleen een bevoegde onderhoudsmonteur mag reparaties aan uw computer uitvoeren. Schade als gevolg van onderhoudswerkzaamheden die niet door Dell zijn goedgekeurd, valt niet onder de garantie.

**⚠ WAARSCHUWING:** Voorkom elektrostatische ontlading door uzelf te aarden met een aardingspolsband of door regelmatig een ongeverfd metalen oppervlak aan te raken.

**⚠ WAARSCHUWING:** Voorkom schade aan het moederbord door de hoofdbatterij te verwijderen (zie [De batterij verwijderen](#)) voordat u in de computer gaat werken.

### De connector van de netadapter verwijderen


1. Volg de procedures in [Voordat u begint](#).
2. Verwijder de batterij (zie [De batterij verwijderen](#)).
3. Verwijder het optische station (zie [Het optische station verwijderen](#)).
4. Verwijder de moduleplaat (zie [De moduleplaat verwijderen](#)).
5. Verwijder het paneel met de aan-uitknop (zie [Het paneel met de aan-uitknop verwijderen](#)).
6. Verwijder het toetsenbord (zie [Het toetsenbord verwijderen](#)).
7. Verwijder de polssteun (zie [De polssteun verwijderen](#)).
8. Koppel de connectorkabel van de netadapter los van de connector op het moederbord.
9. Verwijder de schroef waarmee de netadapterconnector op de systeembasis is bevestigd.
10. Til de netadapterconnector uit de systeembasis.



1	schroef	2	netadapterconnector
3	kabel van de netadapterconnector	4	connector op het moederbord

### De connector van de netadapter terugplaatsen

1. Volg de procedures in [Voordat u begint](#).
2. Plaats de connector van de netadapter in de computer.
3. Plaats de schroef terug waarmee de netadapterconnector op de systeembasis wordt bevestigd.
4. Sluit de kabel van de netadapterconnector aan op de connector op het moederbord.
5. Plaats de polssteun terug (zie [De polssteun terugplaatsen](#)).
6. Plaats het toetsenbord terug (zie [Het toetsenbord terugplaatsen](#)).
7. Plaats het paneel met de aan-uitknop terug (zie [Het paneel met de aan-uitknop terugplaatsen](#)).
8. Plaats de moduleplaat terug (zie [De moduleplaat terugplaatsen](#)).
9. Plaats het optische station terug (zie [Het optische station terugplaatsen](#)).
10. Plaats de batterij terug (zie [De batterij terugplaatsen](#)).

 **WAARSCHUWING:** Voordat u de computer aanzet, moet u alle schroeven opnieuw aanbrengen en vastzetten en controleren of er geen losse schroeven in de computer zijn achtergebleven. Als u dit niet doet, loopt u het risico dat de computer beschadigd raakt.

---

[Terug naar inhoudsopgave](#)

[Terug naar inhoudsopgave](#)

## Batterij

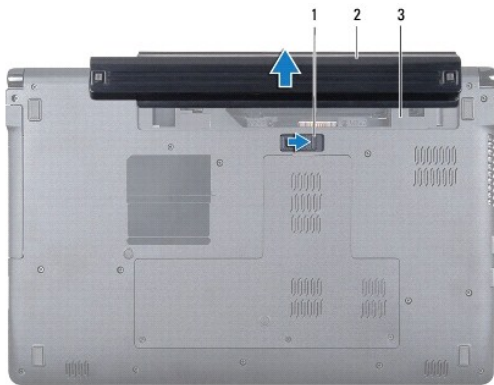
### Onderhoudshandleiding voor de Dell™ Inspiron™ 1764

- [De batterij verwijderen](#)
- [De batterij terugplaatsen](#)

- ⚠ LET OP:** Lees de veiligheidsinstructies die bij de computer zijn geleverd alvorens u werkzaamheden binnen de computer uitvoert. Raadpleeg voor meer informatie over veiligheidsrichtlijnen onze website over wet- en regelgeving op [www.dell.com/regulatory\\_compliance](http://www.dell.com/regulatory_compliance).
- ⚠ WAARSCHUWING:** Alleen een bevoegde onderhoudsmonteur mag reparaties aan uw computer uitvoeren. Schade als gevolg van onderhoudswerkzaamheden die niet door Dell zijn goedgekeurd, valt niet onder de garantie.
- ⚠ WAARSCHUWING:** Voorkom elektrostatische ontlading door uzelf te aarden met een aardingspolsband of door regelmatig een ongeverfd metalen oppervlak aan te raken.
- ⚠ WAARSCHUWING:** Voorkom schade aan de computer door alleen de batterij te gebruiken die speciaal voor deze Dell-computer is bedoeld. Gebruik geen batterijen die voor andere Dell-computers zijn bedoeld.
- 

### De batterij verwijderen

1. Volg de procedures in [Voordat u begint](#).
2. Plaats de computer ondersteboven op een schone en vlakke ondergrond.
3. Schuif en klik op het ontgrendelingsschuijfe van het batterijcompartiment.
4. Verwijder de batterij uit het compartiment.



1	ontgrendelingsschuijfe batterijcompartiment	2	batterij
3	batterijcompartiment		

---

### De batterij terugplaatsen

1. Schuif de batterij in het batterijcompartiment en duw totdat de batterij vastklikt.
- 

[Terug naar inhoudsopgave](#)

[Terug naar inhoudsopgave](#)

## Voordat u begint

### Onderhoudshandleiding voor de Dell™ Inspiron™ 1764

- [Aanbevolen hulpmiddelen](#)
- [De computer uitschakelen](#)
- [Voordat u handelingen uitvoert in de computer](#)

Deze handleiding bevat instructies over het verwijderen en installeren van componenten in de computer. Tenzij anders vermeld, wordt voor elke procedure uitgegaan van het volgende:

- 1 U hebt de stappen in [De computer uitschakelen](#) en [Voordat u handelingen uitvoert in de computer](#) gevolgd.
- 1 U hebt de veiligheidsinformatie geraadpleegd die bij uw computer is geleverd.
- 1 U kunt componenten terugplaatsen of, wanneer u deze los hebt aangeschaft, installeren door de verwijderingsprocedure in omgekeerde volgorde uit te voeren.

---

## Aanbevolen hulpmiddelen

Voor de procedures in dit document hebt u mogelijk de volgende hulpmiddelen nodig:

- 1 Kleine kruiskopschroevendraaier
- 1 kleine platte schroevendraaier
- 1 plastic pennetje
- 1 Updateprogramma voor BIOS beschikbaar op [support.dell.com](http://support.dell.com)

---

## De computer uitschakelen

**WAARSCHUWING:** U voorkomt gegevensverlies door alle gegevens binnen geopende bestanden op te slaan en de bestanden te sluiten. Sluit vervolgens alle geopende programma's voordat u de computer uitzet.

1. Sla geopende bestanden op en sluit deze en eventueel geopende programma's af.
2. Zet de computer uit:

Klik in Microsoft® Windows Vista® op **Start** , de pijl  en **Afsluiten**.

Klik in Microsoft Windows® 7 op **Start**  en op **Afsluiten**.

Nadat het besturingssysteem is afgesloten, wordt de computer uitgeschakeld.

3. Zorg ervoor dat de computer uit staat. Als de computer niet automatisch is uitgeschakeld na het uitschakelen van het besturingssysteem, houd dan de aan-uitknop ingedrukt totdat de computer is uitgeschakeld.

---

## Voordat u handelingen uitvoert in de computer

Volg de onderstaande veiligheidsrichtlijnen om uw eigen veiligheid te garanderen en de computer en werkomgeving tegen mogelijke schade te beschermen.

- LET OP:** Lees de veiligheidsinstructies die bij de computer zijn geleverd alvorens u werkzaamheden binnen de computer uitvoert. Raadpleeg voor meer informatie over veiligheidsrichtlijnen onze website over wet- en regelgeving op [www.dell.com/regulatory\\_compliance](http://www.dell.com/regulatory_compliance).
- WAARSCHUWING:** Alleen een bevoegde onderhoudsmonteur mag reparaties aan uw computer uitvoeren. Schade als gevolg van onderhoudswerkzaamheden die niet door Dell zijn goedgekeurd, valt niet onder de garantie.
- WAARSCHUWING:** Ga voorzichtig met onderdelen en kaarten om. Raak de onderdelen en de contacten op kaarten niet aan. Pak kaarten vast bij de uiteinden of bij de metalen bevestigingsbeugel. Houd een component, zoals een processor, vast aan de uiteinden, niet aan de pinnen.
- WAARSCHUWING:** Verwijder kabels door aan de stekker of aan het treklijpje te trekken en niet aan de kabel zelf. Sommige kabels zijn voorzien van een connector met borglippen. Als u dit type kabel loskoppelt, moet u de borglippen ingedrukt houden voordat u de kabel verwijdert. Als u de connectoren van elkaar los trekt, moet u ze op evenwijdige wijze uit elkaar houden om te voorkomen dat een van de connectorpinnen wordt verbogen. Ook moet u voordat u een kabel verbindt, controleren of beide connectors op juiste wijze zijn opgesteld en uitgelijnd.
- WAARSCHUWING:** Volg om schade aan de computer te voorkomen de volgende instructies alvorens werkzaamheden binnen de computer uit te voeren.

1. Zorg ervoor dat het werkoppervlak vlak en schoon is om te voorkomen dat de computerbehuizing bekrast raakt.
2. Schakel de computer (zie [De computer uitschakelen](#)) en alle op de computer aangesloten apparaten uit.

**△ WAARSCHUWING:** Wanneer u een netwerkkabel wilt verwijderen, moet u eerst de connector van de netwerkkabel uit de computer verwijderen en daarna de netwerkkabel loskoppelen van het netwerkapparaat.

3. Verwijder alle stekkers van telefoonsnoeren en netwerkkabels uit de computer.
4. Verwijder de kaart uit de 7-in-1-geheugenkaartlezer, indien van toepassing.
5. Verwijder de stekker van de computer en alle daarop aangesloten apparaten uit het stopcontact.
6. Koppel alle op de computer aangesloten apparaten los van de computer.

**△ WAARSCHUWING:** Voorkom schade aan het moederbord door de hoofdbatterij te verwijderen (zie [De batterij verwijderen](#)) voordat u in de computer gaat werken.

7. Verwijder de batterij (zie [De batterij verwijderen](#)).
8. Open de computer en druk op de aan-uitknop om het moederbord te aarden.

---


[Terug naar inhoudsopgave](#)

[Terug naar inhoudsopgave](#)

## Het BIOS flashen

### Onderhoudshandleiding voor de Dell™ Inspiron™ 1764

1. Zet de computer aan.
2. Ga naar [support.dell.com/support/downloads](http://support.dell.com/support/downloads).
3. Klik op **Select Model** (Selecteer een model).
4. Zoek naar het bestand met de BIOS-update voor uw computer:


 **N.B.:** Het serviceplaatje voor uw computer bevindt zich aan de onderzijde van de computer.

Als u het serviceplaatje van uw computer hebt gevonden:

- a. Klik op **Enter a Service Tag** (Voer een servicetag in).
- b. Typ het serviceplaatje van de computer in het veld **Enter a service tag** (Voer een servicetag in), klik op **Start** en ga verder met [stap 5](#).

Als u het serviceplaatje van uw computer niet kunt vinden:

- a. Selecteer het producttype in de lijst **Select Your Product Family** (Selecteer een productreeks).
- b. Selecteer het merk van het product in de lijst **Select Your Product Line** (Selecteer een producttype).
- c. Selecteer het modelnummer van het product in de lijst **Select Your Product Model** (Selecteer een productmodel).

 **N.B.:** Als u een ander model hebt geselecteerd en opnieuw wilt beginnen, klik dan op **Start Over** (Opnieuw) rechtsboven in het menu.

- d. Klik op **Confirm** (Bevestigen).
5. Er verschijnt een lijst met resultaten op het scherm. Klik op **BIOS**.
  6. Klik op **Download Now** (Downloaden) om het nieuwste BIOS-bestand te downloaden. Het venster **File download** (Bestand downloaden) wordt weergegeven.
  7. Klik op **Save** (Opslaan) om het bestand op uw bureaublad op te slaan. Het bestand wordt naar het bureaublad gedownload.
  8. Klik op **Close** (Sluiten) als het venster **Download Complete** (Downloaden voltooid) wordt weergegeven. Het bestandspictogram wordt op het bureaublad weergegeven en heeft dezelfde naam als het BIOS-updatebestand dat u hebt gedownload.
  9. Dubbelklik op het bestandspictogram op het bureaublad en volg de instructies op het scherm.

---

[Terug naar inhoudsopgave](#)

[Terug naar inhoudsopgave](#)

## Interne kaart met draadloze Bluetooth®-technologie

Onderhoudshandleiding voor de Dell™ Inspiron™ 1764

- [De Bluetooth-kaart verwijderen](#)
- [De Bluetooth-kaart terugplaatsen](#)

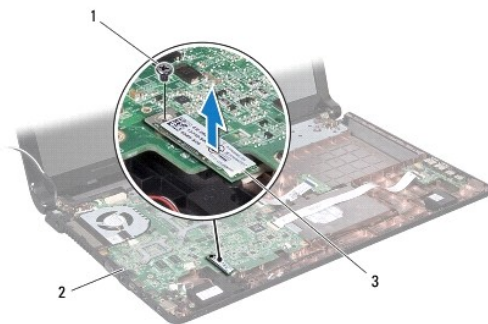
- ⚠ LET OP:** Lees de veiligheidsinstructies die bij de computer zijn geleverd alvorens u werkzaamheden binnen de computer uitvoert. Raadpleeg voor meer informatie over veiligheidsrichtlijnen onze website over wet- en regelgeving op [www.dell.com/regulatory\\_compliance](http://www.dell.com/regulatory_compliance).
- ⚠ WAARSCHUWING:** Alleen een bevoegde onderhoudsmonteur mag reparaties aan uw computer uitvoeren. Schade als gevolg van onderhoudswerkzaamheden die niet door Dell zijn goedgekeurd, valt niet onder de garantie.
- ⚠ WAARSCHUWING:** Voorkom elektrostatische ontlading door uzelf te aarden met een aardingspolsband of door regelmatig een ongeverfd metalen oppervlak aan te raken.
- ⚠ WAARSCHUWING:** Voorkom schade aan het moederbord door de hoofdbatterij te verwijderen (zie [De batterij verwijderen](#)) voordat u in de computer gaat werken.

Als u een kaart met draadloze Bluetooth-technologie bij uw computer heeft besteld, zal deze kaart reeds geïnstalleerd zijn.

---

### De Bluetooth-kaart verwijderen

1. Volg de procedures in [Voordat u begint](#).
2. Verwijder de batterij (zie [De batterij verwijderen](#)).
3. Verwijder het optische station (zie [Het optische station verwijderen](#)).
4. Verwijder de moduleplaat (zie [De moduleplaat verwijderen](#)).
5. Verwijder het paneel met de aan-uitknop (zie [Het paneel met de aan-uitknop verwijderen](#)).
6. Verwijder het toetsenbord (zie [Het toetsenbord verwijderen](#)).
7. Verwijder de polssteun (zie [De polssteun verwijderen](#)).
8. Verwijder de schroef waarmee de Bluetooth-kaart op het moederbord is bevestigd.
9. Til de Bluetooth-kaart op om deze los te koppelen van de connector op het moederbord.




1	schroef	2	moederbord
3	Bluetooth-kaart		

---

### De Bluetooth-kaart terugplaatsen



1. Volg de procedures in [Voordat u begint](#).
2. Lijn de connector op de Bluetooth-kaart uit met de connector op de systeemkaart en druk deze omlaag om de Bluetooth-kaart aan te sluiten op het moederbord.
3. Plaats de schroef terug waarmee de Bluetooth-kaart op het moederbord wordt bevestigd.
4. Plaats de polssteun terug (zie [De polssteun terugplaatsen](#)).
5. Plaats het toetsenbord terug (zie [Het toetsenbord terugplaatsen](#)).
6. Plaats het paneel met de aan-uitknop terug (zie [Het paneel met de aan-uitknop terugplaatsen](#)).
7. Plaats het optische station terug (zie [Het optische station terugplaatsen](#)).
8. Plaats de moduleplaat terug (zie [De moduleplaat terugplaatsen](#)).
9. Plaats de batterij terug (zie [De batterij terugplaatsen](#)).

 **WAARSCHUWING:** Voordat u de computer aanzet, moet u alle schroeven opnieuw aanbrengen en vastzetten en controleren of er geen losse schroeven in de computer zijn achtergebleven. Als u dit niet doet, loopt u het risico dat de computer beschadigd raakt.

---

[Terug naar inhoudsopgave](#)

[Terug naar inhoudsopgave](#)

## Cameramodule

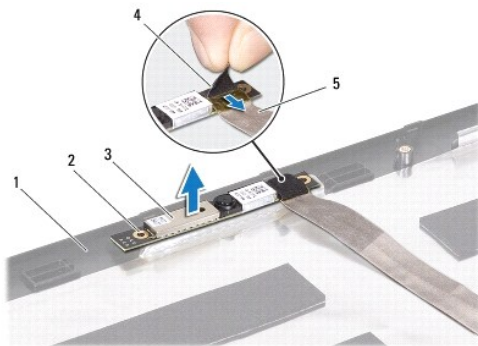
### Onderhoudshandleiding voor de Dell™ Inspiron™ 1764

- [De cameramodule verwijderen](#)
- [De cameramodule terugplaatsen](#)

- ⚠ LET OP:** Lees de veiligheidsinstructies die bij de computer zijn geleverd alvorens u werkzaamheden binnen de computer uitvoert. Raadpleeg voor meer informatie over veiligheidsrichtlijnen onze website over wet- en regelgeving op [www.dell.com/regulatory\\_compliance](http://www.dell.com/regulatory_compliance).
- ⚠ WAARSCHUWING:** Alleen een bevoegde onderhoudsmonteur mag reparaties aan uw computer uitvoeren. Schade als gevolg van onderhoudswerkzaamheden die niet door Dell zijn goedgekeurd, valt niet onder de garantie.
- ⚠ WAARSCHUWING:** Voorkom elektrostatische ontlading door uzelf te aarden met een aardingspolsbandje of door regelmatig een niet-geverfd metalen oppervlak aan te raken (zoals een connector aan de achterkant van de computer).
- ⚠ WAARSCHUWING:** Voorkom schade aan het moederbord door de hoofdbatterij te verwijderen (zie [De batterij verwijderen](#)) voordat u in de computer gaat werken.

## De cameramodule verwijderen

1. Volg de procedures in [Voordat u begint](#).
2. Verwijder de batterij (zie [De batterij verwijderen](#)).
3. Verwijder het beeldscherm (zie [Het beeldschermpaneel verwijderen](#)).
4. Verwijder het montagekader van het beeldscherm (zie [Het montagekader van het beeldscherm verwijderen](#)).
5. Verwijder het schermpaneel (zie [Het schermpaneel verwijderen](#)).
6. Verwijder de cameramodule van de beeldschermkap.
7. Verwijder de tape waarmee de camerakabel is vastgemaakt aan de cameramodule.
8. Koppel de camerakabel los van de cameramodule.




1	beeldschermkap	2	uitlijningspunten (2)
3	cameramodule	4	tape
5	camerakabel		

## De cameramodule terugplaatsen

1. Volg de procedures in [Voordat u begint](#).

2. Sluit de camerakabel aan op de connector op de cameramodule.
3. Plaats de tape terug om de camerakabel vast te maken aan de cameramodule.
4. Gebruik de uitlijningspunten om de cameramodule op de beeldschermkap te plaatsen.
5. Druk de cameramodule omlaag om deze vast te zetten op de beeldschermkap.
6. Plaats het schermpaneel terug (zie [Het schermpaneel terugplaatsen](#)).
7. Plaats het montagekader van het beeldscherm terug (zie [Het montagekader van het beeldscherm terugplaatsen](#)).
8. Plaats het beeldscherm terug (zie [Het beeldschermpaneel terugplaatsen](#)).
9. Plaats de batterij terug (zie [De batterij terugplaatsen](#)).

 **WAARSCHUWING:** Voordat u de computer aanzet, moet u alle schroeven opnieuw aanbrengen en vastzetten en controleren of er geen losse schroeven in de computer zijn achtergebleven. Als u dit niet doet, loopt u het risico dat de computer beschadigd raakt.

---

[Terug naar inhoudsopgave](#)

[Terug naar inhoudsopgave](#)

## Knoopcelbatterij

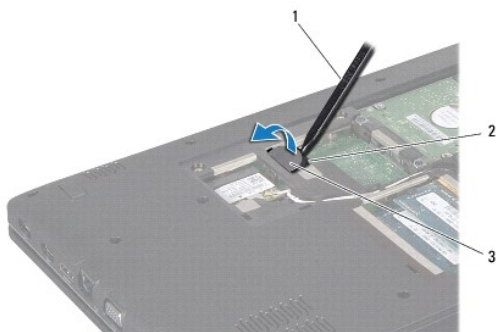
### Onderhoudshandleiding voor de Dell™ Inspiron™ 1764

- [De knoopcelbatterij verwijderen](#)
- [De knoopcelbatterij terugplaatsen](#)

- ⚠ LET OP:** Lees de veiligheidsinstructies die bij de computer zijn geleverd alvorens u werkzaamheden binnen de computer uitvoert. Raadpleeg voor meer informatie over veiligheidsrichtlijnen onze website over wet- en regelgeving op [www.dell.com/regulatory\\_compliance](http://www.dell.com/regulatory_compliance).
- ⚠ WAARSCHUWING:** Alleen een bevoegde onderhoudsmonteur mag reparaties aan uw computer uitvoeren. Schade als gevolg van onderhoudswerkzaamheden die niet door Dell zijn goedgekeurd, valt niet onder de garantie.
- ⚠ WAARSCHUWING:** Voorkom elektrostatische ontlading door uzelf te aarden met een aardingspolsband of door regelmatig een ongeverfd metalen oppervlak aan te raken.
- ⚠ WAARSCHUWING:** Voorkom schade aan het moederbord door de hoofdbatterij te verwijderen (zie [De batterij verwijderen](#)) voordat u in de computer gaat werken.
- 

## De knoopcelbatterij verwijderen

1. Volg de procedures in [Voordat u begint](#).
2. Verwijder de batterij (zie [De batterij verwijderen](#)).
3. Verwijder de moduleplaat (zie [De moduleplaat verwijderen](#)).
4. Wrik de knoopcelbatterij met een plastic pennetje uit de batterijhouder op het moederbord.



1	plastic pennetje	2	batterijhouder
3	knoopcelbatterij		

## De knoopcelbatterij terugplaatsen

1. Volg de procedures in [Voordat u begint](#).
2. Duw de knoopcelbatterij in de batterijhouder op het moederbord, waarbij de pluskant van de batterij omhoog wijst.
3. Plaats de moduleplaat terug (zie [De moduleplaat terugplaatsen](#)).
4. Plaats de batterij terug (zie [De batterij terugplaatsen](#)).

- ⚠ WAARSCHUWING:** Voordat u de computer aanzet, moet u alle schroeven opnieuw aanbrengen en vastzetten en controleren of er geen losse schroeven in de computer zijn achtergebleven. Als u dit niet doet, loopt u het risico dat de computer beschadigd raakt.
-

[Terug naar inhoudsopgave](#)

[Terug naar inhoudsopgave](#)

## Moduleplaat

### Onderhoudshandleiding voor de Dell™ Inspiron™ 1764

- [De moduleplaat verwijderen](#)
- [De moduleplaat terugplaatsen](#)

**⚠ LET OP:** Lees de veiligheidsinstructies die bij de computer zijn geleverd alvorens u werkzaamheden binnen de computer uitvoert. Raadpleeg voor meer informatie over veiligheidsrichtlijnen onze website over wet- en regelgeving op [www.dell.com/regulatory\\_compliance](http://www.dell.com/regulatory_compliance).

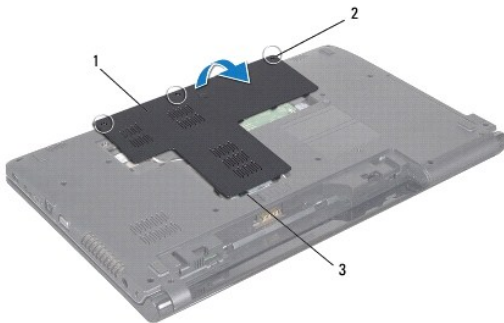
**⚠ WAARSCHUWING:** Alleen een bevoegde onderhoudsmonteur mag reparaties aan uw computer uitvoeren. Schade als gevolg van onderhoudswerkzaamheden die niet door Dell zijn goedgekeurd, valt niet onder de garantie.

**⚠ WAARSCHUWING:** Voorkom elektrostatiche ontlading door uzelf te aarden met een aardingspolsbandje of door regelmatig een ongeverfd metalen oppervlak (zoals het achterpaneel) van de computer aan te raken.

**⚠ WAARSCHUWING:** Voorkom schade aan het moederbord door de hoofdbatterij te verwijderen (zie [De batterij verwijderen](#)) voordat u in de computer gaat werken.

## De moduleplaat verwijderen

1. Volg de procedures in [Voordat u begint](#).
2. Verwijder de batterij (zie [De batterij verwijderen](#)).
3. Draai de drie borgschroeven los waarmee de moduleplaat op de systeembasis is bevestigd.
4. Til de moduleplaat schuin omhoog om deze voorzichtig uit de systeembasis te verwijderen.



1	moduleplaat	2	borgschroeven (3)
3	moduleplaatlipjes		

## De moduleplaat terugplaatsen

1. Volg de procedures in [Voordat u begint](#).
2. Lijn de lipjes op de moduleplaat uit met de sleuven in de behuizing en klik de moduleplaat voorzichtig op zijn plaats.
3. Draai de drie borgschroeven vast waarmee de moduleplaat op de systeembasis wordt bevestigd.
4. Plaats de batterij terug (zie [De batterij terugplaatsen](#)).

[Terug naar inhoudsopgave](#)



[Terug naar inhoudsopgave](#)

## Processormodule

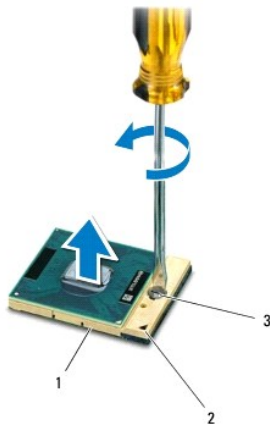
### Onderhoudshandleiding voor de Dell™ Inspiron™ 1764

- [De processormodule verwijderen](#)
- [De processormodule terugplaatsen](#)

- ⚠ LET OP:** Lees de veiligheidsinstructies die bij de computer zijn geleverd alvorens u werkzaamheden binnen de computer uitvoert. Raadpleeg voor meer informatie over veiligheidsrichtlijnen onze website over wet- en regelgeving op [www.dell.com/regulatory\\_compliance](http://www.dell.com/regulatory_compliance).
- ⚠ WAARSCHUWING:** Alleen een bevoegde onderhoudsmonteur mag reparaties aan uw computer uitvoeren. Schade als gevolg van onderhoudswerkzaamheden die niet door Dell zijn goedgekeurd, valt niet onder de garantie.
- ⚠ WAARSCHUWING:** Voorkom elektrostatische ontlading door uzelf te aarden met een aardingspolsbandje of door regelmatig een niet-geverfd metalen oppervlak aan te raken (zoals een connector van de computer).
- ⚠ WAARSCHUWING:** Om contact tussen de kamschroef van de ZIF-socket en de processor tijdens het verwijderen of terugzetten van de processor te voorkomen, drukt u zachtjes op het midden van de processor terwijl u de kamschroef aandraait of losmaakt.
- ⚠ WAARSCHUWING:** Houd de schroevendraaier loodrecht ten opzichte van de processor terwijl u de schroef draait om te voorkomen dat de processor beschadigd raakt.
- ⚠ WAARSCHUWING:** Voorkom schade aan het moederbord door de hoofdbatterij te verwijderen (zie [De batterij verwijderen](#)) voordat u in de computer gaat werken.

## De processormodule verwijderen


1. Volg de procedures in [Voordat u begint](#).
2. Verwijder de batterij (zie [De batterij verwijderen](#)).
3. Volg de instructies van [stap 3](#) tot [stap 20](#) in [Het moederbord verwijderen](#).
4. Verwijder de warmteafleider van de processor (zie [De warmteafleider van de processor verwijderen](#)).
5. Maak de ZIF-socket los door de schroef met een kleine platte schroevendraaier linksom te draaien tot aan de stop.



1	ZIF-socket	2	pin-1-hoek
3	schroef van ZIF-socket		


- ⚠ WAARSCHUWING:** Raak de warmteoverdrachtszones op de thermische koeling van de processor niet aan, zodat de koeling van de processor niet wordt verstoord. Het vet van uw huid kan het warmteoverdrachtsvermogen van de koelstickers verminderen.




 **WAARSCHUWING:** Verwijder de processormodule door deze recht omhoog te tillen. Zorg ervoor dat de pinnen op de processormodule niet worden verbogen.

6. Til de processormodule uit de ZIF-socket.
- 


## De processormodule terugplaatsen

 **N.B.:** Voor de installatie van een nieuwe processor ontvangt u een nieuwe thermische koeleenheid waarop een koelsticker is aangebracht, of u ontvangt een nieuwe koelsticker met documentatie die de juiste installatie beschrijft.


1. Volg de procedures in [Voordat u begint](#).
2. Lijn de pin-1-hoek van de processor uit met de pin-1-hoek van de ZIF-socket en plaats vervolgens de processormodule.

 **N.B.:** De pin-1-hoek van de processormodule heeft een driehoek die overeenkomt met de driehoek op de pin-1-hoek van de ZIF-socket.

Als de processormodule op de juiste wijze is aangebracht, bevinden alle vier de hoeken zich op dezelfde hoogte. Als een of meer hoeken van de processor zich op een hoger niveau bevindt dan de andere hoeken, is de module niet op juiste wijze geïnstalleerd.

 **WAARSCHUWING:** Houd de schroevendraaier loodrecht ten opzichte van de processor terwijl u de kamschroef draait om te voorkomen dat de processor beschadigd raakt.

3. Draai de ZIF-socket vast door de kamschroef rechtsom te draaien om de processormodule vast te zetten op het moederbord.
4. Plaats de warmteafleider van de processor terug (zie [De warmteafleider van de processor terugplaatsen](#)).
5. Volg de instructies van [stap 4](#) tot [stap 24](#) in [Het moederbord terugplaatsen](#).

 **WAARSCHUWING:** Voordat u de computer aanzet, moet u alle schroeven opnieuw aanbrengen en vastzetten en controleren of er geen losse schroeven in de computer zijn achtergebleven. Als u dit niet doet, loopt u het risico dat de computer beschadigd raakt.

---

[Terug naar inhoudsopgave](#)

[Terug naar inhoudsopgave](#)

## Warmteafleider van de processor

Onderhoudshandleiding voor de Dell™ Inspiron™ 1764

- [De warmteafleider van de processor verwijderen](#)
- [De warmteafleider van de processor terugplaatsen](#)

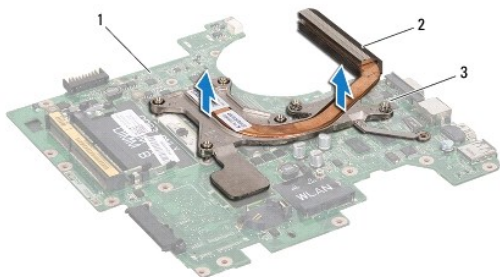
- ⚠ **LET OP:** Lees de veiligheidsinstructies die bij de computer zijn geleverd alvorens u werkzaamheden binnen de computer uitvoert. Raadpleeg voor meer informatie over veiligheidsrichtlijnen onze website over wet- en regelgeving op [www.dell.com/regulatory\\_compliance](http://www.dell.com/regulatory_compliance).
- ⚠ **LET OP:** Als u de warmteafleider van de processor van de computer verwijdert wanneer deze heet is, mag u de metalen behuizing van de warmteafleider van de processor niet aanraken.
- ⚠ **WAARSCHUWING:** Alleen een bevoegde onderhoudsmonteur mag reparaties aan uw computer uitvoeren. Schade als gevolg van onderhoudswerkzaamheden die niet door Dell zijn goedgekeurd, valt niet onder de garantie.
- ⚠ **WAARSCHUWING:** Voorkom elektrostatische ontlading door uzelf te aarden met een aardingspolsbandje of door regelmatig een ongeverfd metalen oppervlak (zoals het achterpaneel) van de computer aan te raken.
- ⚠ **WAARSCHUWING:** Voorkom schade aan het moederbord door de hoofdbatterij te verwijderen (zie [De batterij verwijderen](#)) voordat u in de computer gaat werken.

### De warmteafleider van de processor verwijderen

1. Volg de procedures in [Voordat u begint](#).
2. Verwijder de batterij (zie [De batterij verwijderen](#)).
3. Volg de instructies van [stap 3](#) tot [stap 20](#) in [Het moederbord verwijderen](#).

🔧 **N.B.:** Afhankelijk van het model van uw computer heeft de warmteafleider van de processor vier of zes borgschroeven.

4. Draai in de juiste volgorde (aangegeven op de warmteafleider van de processor) de borgschroeven los waarmee de warmteafleider van de processor op het moederbord is vastgezet.
5. Verwijder de warmteafleider van de processor van het moederbord.




1	moederbord	2	warmteafleider processor
3	borgschroeven		

### De warmteafleider van de processor terugplaatsen

- 🔧 **N.B.:** U kunt de oorspronkelijke koelsticker blijven gebruiken als u de oorspronkelijke processor en warmteafleider weer samen installeert. Als u de processor of de warmteafleider vervangt, gebruikt u de koelsticker die in het pakket is meegeleverd om ervoor te zorgen dat de warmte wordt afgevoerd.
- 🔧 **N.B.:** Bij deze procedure wordt ervan uitgegaan dat u de warmteafleider van de processor al hebt verwijderd en dat u klaar bent om deze terug te plaatsen.

1. Volg de procedures in [Voordat u begint](#).

- 
2. Lijn de borgschroeven op de warmteafleider van de processor uit met de schroefgaten op het moederbord en bevestig de schroeven in opeenvolgende volgorde (staat aangegeven op de warmteafleider van de processor).
  3. Volg de instructies [stap 4](#) tot [stap 24](#) in [Het moederbord terugplaatsen](#).

 **WAARSCHUWING:** Voordat u de computer aanzet, moet u alle schroeven opnieuw aanbrengen en vastzetten en controleren of er geen losse schroeven in de computer zijn achtergebleven. Als u dit niet doet, loopt u het risico dat de computer beschadigd raakt.

---

[Terug naar inhoudsopgave](#)

[Terug naar inhoudsopgave](#)

## Beeldscherm

### Onderhoudshandleiding voor de Dell™ Inspiron™ 1764

- [Beeldscherm](#)
- [Montagekader van het beeldscherm](#)
- [Schermpaneel](#)
- [Schermpaneelbeugels](#)
- [Beeldschermcharnieren](#)
- [Beeldschermkabel](#)

**⚠ LET OP:** Lees de veiligheidsinstructies die bij de computer zijn geleverd alvorens u werkzaamheden binnen de computer uitvoert. Raadpleeg voor meer informatie over veiligheidsrichtlijnen onze website over wet- en regelgeving op [www.dell.com/regulatory\\_compliance](http://www.dell.com/regulatory_compliance).

**⚠ WAARSCHUWING:** Alleen een bevoegde onderhoudsmonteur mag reparaties aan uw computer uitvoeren. Schade als gevolg van onderhoudswerkzaamheden die niet door Dell zijn goedgekeurd, valt niet onder de garantie.

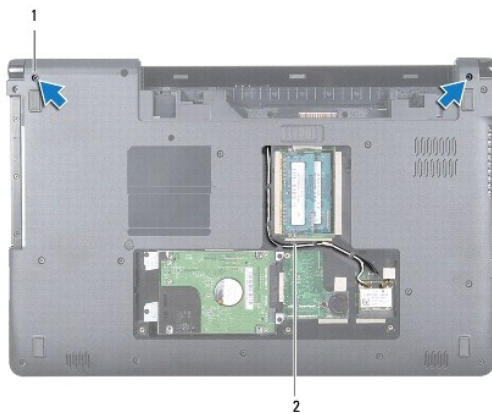
**⚠ WAARSCHUWING:** Voorkom elektrostatische ontlading door uzelf te aarden met een aardingspolsband of door regelmatig een ongeverfd metalen oppervlak aan te raken.

**⚠ WAARSCHUWING:** Voorkom schade aan het moederbord door de hoofdbatterij te verwijderen (zie [De batterij verwijderen](#)) voordat u in de computer gaat werken.

## Beeldscherm

### Het beeldschermpaneel verwijderen

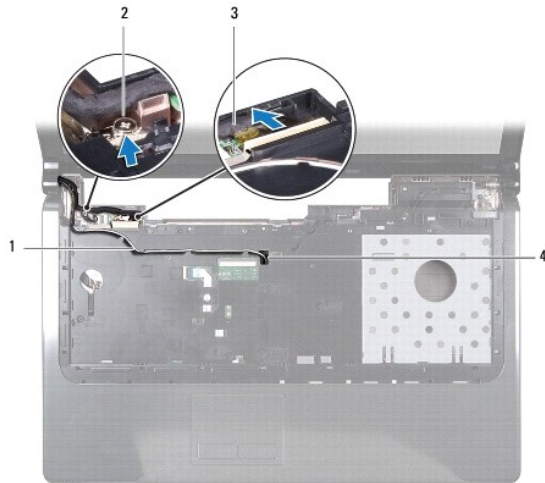
1. Volg de procedures in [Voordat u begint](#).
2. Verwijder de batterij (zie [De batterij verwijderen](#)).
3. Verwijder het optische station (zie [Het optische station verwijderen](#)).
4. Verwijder de moduleplaat (zie [De moduleplaat verwijderen](#)).
5. Koppel de kabels van de minikaartantenne los (zie [stap 4](#) in [De minikaart verwijderen](#)).
6. Noteer hoe de minikaartantennekabels lopen en verwijder ze uit de kabelgeleiders aan de onderzijde van de computer.
7. Verwijder de twee schroeven aan de onderzijde van de computer waarmee het beeldscherm aan de systeembasis is bevestigd.



1	schroeven (2)	2	Kabelgeleiding minikaartantenne
---	---------------	---	---------------------------------

8. Verwijder het paneel met de aan-uitknop (zie [Het paneel met de aan- uitknop verwijderen](#)).

9. Verwijder het toetsenbord (zie [Het toetsenbord verwijderen](#)).
10. Trek de kabels van de minikaartantenne omhoog door de sleuf in de systeembasis.
11. Noteer hoe de minikaartantennekabels lopen en verwijder ze uit de kabelgeleiders van de polssteun.
12. Verwijder de beeldschermkabel uit de connector op het moederbord en verwijder de aardingsschroef van de beeldschermkabel.



1	kabelgeleiding minikaartantenne	2	aardingsschroef beeldschermkabel
3	beeldschermkabel	4	sleuf in systeembasis

13. Houd het beeldscherm vast en verwijder de drie schroeven waarmee het beeldscherm aan de systeembasis is bevestigd.
14. Til het beeldscherm van de uitlijningspunten op de computer.



1	beeldscherm	2	schroeven (3)
3	beeldschermcharnieren (2)		

## Het beeldschermpaneel terugplaatsen

1. Volg de procedures in [Voordat u begint](#).
2. Gebruik de uitlijningspunten om het beeldscherm aan de systeembasis te bevestigen.
3. Plaats de drie schroeven terug waarmee het beeldscherm aan de systeembasis is bevestigd.
4. Sluit de beeldschermkabel aan op de connector op het moederbord en plaats de aardingsschroef van de beeldschermkabel terug.
5. Leid de kabels van de minikaartantenne door de geleiders van de polssteun.
6. Trek de kabels van de minikaartantenne omhoog door de sleuf in de systeembasis.
7. Draai de computer om en plaats de twee schroeven terug waarmee het beeldscherm aan de systeembasis is bevestigd.
8. Verbind de kabels van de minikaartantenne (zie [stap 5](#) in [De minikaart terugplaatsen](#)).
9. Plaats het toetsenbord terug (zie [Het toetsenbord terugplaatsen](#)).
10. Plaats het paneel met de aan-uitknop terug (zie [Het paneel met de aan-uitknop terugplaatsen](#)).
11. Plaats de moduleplaat terug (zie [De moduleplaat terugplaatsen](#)).
12. Plaats het optische station terug (zie [Het optische station terugplaatsen](#)).
13. Plaats de batterij terug (zie [De batterij terugplaatsen](#)).

**⚠ WAARSCHUWING:** Voordat u de computer aanzet, moet u alle schroeven opnieuw aanbrengen en vastzetten en controleren of er geen losse schroeven in de computer zijn achtergebleven. Als u dit niet doet, loopt u het risico dat de computer beschadigd raakt.

---

## Montagekader van het beeldscherm

### Het montagekader van het beeldscherm verwijderen

**⚠ WAARSCHUWING:** Het montagekader van het beeldscherm is uiterst fragiel. Wees voorzichtig wanneer u het verwijdert om beschadiging te voorkomen.

1. Volg de procedures in [Voordat u begint](#).
2. Verwijder het beeldscherm (zie [Het beeldschermpaneel verwijderen](#)).
3. Trek het beeldscherm voorzichtig omhoog langs de binnenranden van het montagekader van het beeldscherm om het te verwijderen.



1	montagekader beeldscherm	2	beeldscherm
---	--------------------------	---	-------------

## Het montagekader van het beeldscherm terugplaatsen

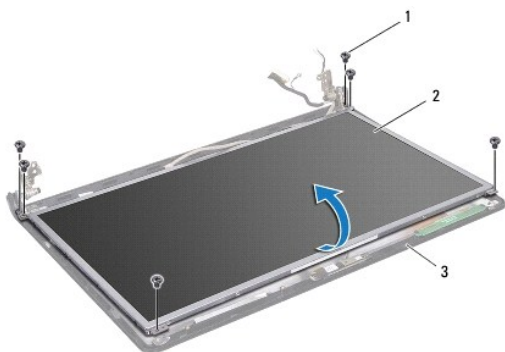
1. Volg de procedures in [Voordat u begint](#).
2. Zorg ervoor dat de kabels van het beeldscherm en van de minikaartantenne door de inkeping in het linkerscharnier lopen om de kabels uit de buurt van het montagekader van het beeldscherm te houden.
3. Plaats het montagekader van het beeldscherm eerst op de scharnieren.
4. Duw het montagekader van het beeldscherm voorzichtig omlaag tot het op zijn plaats vastklikt.
5. Plaats het beeldscherm terug (zie [Het beeldschermpaneel terugplaatsen](#)).
6. Plaats de batterij terug (zie [De batterij terugplaatsen](#)).

**⚠ WAARSCHUWING:** Voordat u de computer aanzet, moet u alle schroeven opnieuw aanbrengen en vastzetten en controleren of er geen losse schroeven in de computer zijn achtergebleven. Als u dit niet doet, loopt u het risico dat de computer beschadigd raakt.

## Schermpaneel

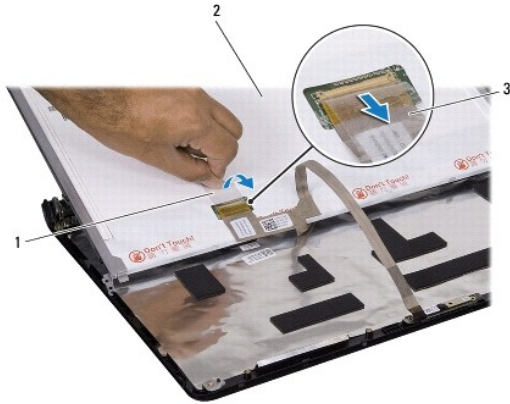
### Het schermpaneel verwijderen

1. Volg de procedures in [Voordat u begint](#).
2. Verwijder het beeldscherm (zie [Het beeldschermpaneel verwijderen](#)).
3. Verwijder het montagekader van het beeldscherm (zie [Het montagekader van het beeldscherm verwijderen](#)).
4. Plaats de zes schroeven terug waarmee het schermpaneel aan de kap is bevestigd.
5. Til het beeldscherm schuin omhoog en houd het op zijn plaats.



1	schroeven (6)	2	schermpaneel
3	beeldschermkap		

6. Verwijder de tape van de beeldschermkabel en koppel de beeldschermkabel los van de connector op het schermpaneel.



1	tape	2	schermpaneel
3	beeldschermkabel		

## Het schermpaneel terugplaatsen

1. Volg de procedures in [Voordat u begint](#).
2. Sluit de beeldschermkabel aan op de connector aan de achterzijde van het schermpaneel en plaats de tape terug om de kabel vast te maken.
3. Gebruik de uitlijningspunten om het schermpaneel op de juiste wijze op de beeldschermkap te plaatsen.
4. Plaats de zes schroeven terug waarmee het schermpaneel aan de kap is bevestigd.
5. Plaats het montagekader van het beeldscherm terug (zie [Het montagekader van het beeldscherm terugplaatsen](#)).
6. Plaats het beeldscherm terug (zie [Het beeldschermpaneel terugplaatsen](#)).
7. Plaats de batterij terug (zie [De batterij terugplaatsen](#)).

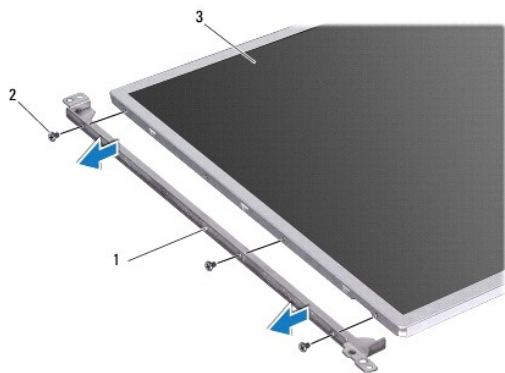
**⚠ WAARSCHUWING:** Voordat u de computer aanzet, moet u alle schroeven opnieuw aanbrengen en vastzetten en controleren of er geen losse schroeven in de computer zijn achtergebleven. Als u dit niet doet, loopt u het risico dat de computer beschadigd raakt.

## Schermpaneelbeugels

### De schermpaneelbeugels verwijderen

1. Volg de procedures in [Voordat u begint](#).
2. Verwijder het beeldscherm (zie [Het beeldschermpaneel verwijderen](#)).
3. Verwijder het montagekader van het beeldscherm (zie [Het montagekader van het beeldscherm verwijderen](#)).
4. Verwijder het schermpaneel (zie [Het schermpaneel verwijderen](#)).
5. Verwijder de zes schroeven waarmee de schermpaneelbeugels aan het schermpaneel zijn bevestigd.





1	schermpaneelbeugels (2)	2	schroeven (6)
3	schermpaneel		

## De schermpaneelbeugels terugplaatsen

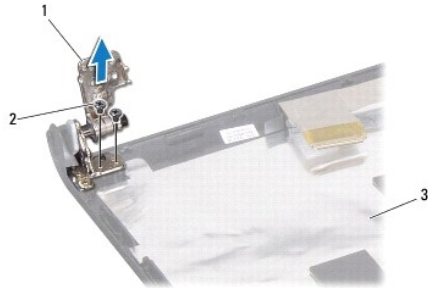
1. Volg de procedures in [Voordat u begint](#).
2. Plaats de zes schroeven terug waarmee de schermpaneelbeugels aan het schermpaneel zijn bevestigd.
3. Plaats het schermpaneel terug (zie [Het schermpaneel terugplaatsen](#)).
4. Plaats het montagekader van het beeldscherm terug (zie [Het montagekader van het beeldscherm terugplaatsen](#)).
5. Plaats het beeldscherm terug (zie [Het beeldschermpaneel terugplaatsen](#)).
6. Plaats de batterij terug (zie [De batterij terugplaatsen](#)).

**⚠ WAARSCHUWING:** Voordat u de computer aanzet, moet u alle schroeven opnieuw aanbrengen en vastzetten en controleren of er geen losse schroeven in de computer zijn achtergebleven. Als u dit niet doet, loopt u het risico dat de computer beschadigd raakt.

## Beeldschermsharnieren

### De beeldschermsharnieren verwijderen

1. Volg de procedures in [Voordat u begint](#).
2. Verwijder het beeldscherm (zie [Het beeldschermpaneel verwijderen](#)).
3. Verwijder het montagekader van het beeldscherm (zie [Het montagekader van het beeldscherm verwijderen](#)).
4. Verwijder het schermpaneel (zie [Het schermpaneel verwijderen](#)).
5. Plaats de vier schroeven terug waarmee het schermpaneel aan de kap is bevestigd.



1	beeldschermcharnieren (2)	2	schroeven (4)
3	beeldschermkap		

## De beeldschermcharnieren terugplaatsen

1. Volg de procedures in [Voordat u begint](#).
2. Gebruik de uitlijningspunten om de beeldschermcharnieren op de juiste wijze op de beeldschermkap te plaatsen. Zorg ervoor dat de kabels van de minikaartantenne en de beeldschermkabel onder het linkerscharnier door lopen voordat u de schroef terugplaatst.
3. Plaats de vier schroeven terug waarmee de beeldschermcharnieren aan de kap zijn bevestigd.
4. Plaats het schermpaneel terug (zie [Het schermpaneel terugplaatsen](#)).
5. Plaats het montagekader van het beeldscherm terug (zie [Het montagekader van het beeldscherm terugplaatsen](#)).
6. Plaats het beeldscherm terug (zie [Het beeldschermpaneel terugplaatsen](#)).
7. Plaats de batterij terug (zie [De batterij terugplaatsen](#)).

**⚠ WAARSCHUWING:** Voordat u de computer aanzet, moet u alle schroeven opnieuw aanbrengen en vastzetten en controleren of er geen losse schroeven in de computer zijn achtergebleven. Als u dit niet doet, loopt u het risico dat de computer beschadigd raakt.

## Beeldschermkabel


### De beeldschermkabel verwijderen

1. Volg de procedures in [Voordat u begint](#).
2. Verwijder het beeldscherm (zie [Het beeldschermpaneel verwijderen](#)).
3. Verwijder het montagekader van het beeldscherm (zie [Het montagekader van het beeldscherm verwijderen](#)).
4. Verwijder het schermpaneel (zie [Het schermpaneel verwijderen](#)).
5. Verwijder de beeldschermcharnieren (zie [De beeldschermcharnieren verwijderen](#)).
6. Noteer hoe de beeldschermkabel loopt en verwijder de beeldschermkabel uit de beeldschermkap.

### De beeldschermkabel terugplaatsen

1. Volg de procedures in [Voordat u begint](#).

2. Leid de beeldschermkabel door de geleiders op de beeldschermkap.
3. Plaats de beeldschermcharnieren terug (zie [De beeldschermcharnieren terugplaatsen](#)).
4. Plaats het schermpaneel terug (zie [Het schermpaneel terugplaatsen](#)).
5. Plaats het montagekader van het beeldscherm terug (zie [Het montagekader van het beeldscherm terugplaatsen](#)).
6. Plaats het beeldscherm terug (zie [Het beeldschermpaneel terugplaatsen](#)).
7. Plaats de batterij terug (zie [De batterij terugplaatsen](#)).

 **WAARSCHUWING:** Voordat u de computer aanzet, moet u alle schroeven opnieuw aanbrengen en vastzetten en controleren of er geen losse schroeven in de computer zijn achtergebleven. Als u dit niet doet, loopt u het risico dat de computer beschadigd raakt.

---

[Terug naar inhoudsopgave](#)

[Terug naar inhoudsopgave](#)

## Ventilator van processor

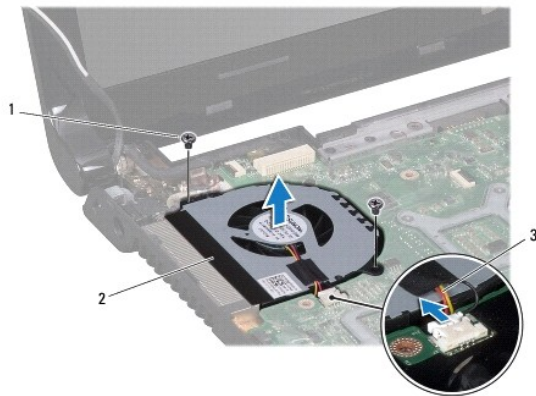
### Onderhoudshandleiding voor de Dell™ Inspiron™ 1764

- [De processorventilator verwijderen](#)
- [De processorventilator terugplaatsen](#)

- ⚠ LET OP:** Lees de veiligheidsinstructies die bij de computer zijn geleverd alvorens u werkzaamheden binnen de computer uitvoert. Raadpleeg voor meer informatie over veiligheidsrichtlijnen onze website over wet- en regelgeving op [www.dell.com/regulatory\\_compliance](http://www.dell.com/regulatory_compliance).
- ⚠ WAARSCHUWING:** Alleen een bevoegde onderhoudsmonteur mag reparaties aan uw computer uitvoeren. Schade als gevolg van onderhoudswerkzaamheden die niet door Dell zijn goedgekeurd, valt niet onder de garantie.
- ⚠ WAARSCHUWING:** Voorkom elektrostatische ontlading door uzelf te aarden met een aardingspolsband of door regelmatig een ongeverfd metalen oppervlak aan te raken.
- ⚠ WAARSCHUWING:** Voorkom schade aan het moederbord door de hoofdbatterij te verwijderen (zie [De batterij verwijderen](#)) voordat u in de computer gaat werken.

## De processorventilator verwijderen


1. Volg de procedures in [Voordat u begint](#).
2. Verwijder de batterij (zie [De batterij verwijderen](#)).
3. Verwijder het optische station (zie [Het optische station verwijderen](#)).
4. Verwijder de moduleplaat (zie [De moduleplaat verwijderen](#)).
5. Verwijder het paneel met de aan-uitknop (zie [Het paneel met de aan-uitknop verwijderen](#)).
6. Verwijder het toetsenbord (zie [Het toetsenbord verwijderen](#)).
7. Verwijder de polssteun (zie [De polssteun verwijderen](#)).
8. Koppel de kabel van de processorventilator los van de connector op het moederbord.
9. Verwijder de twee schroeven waarmee de processorventilator op de systeembasis is bevestigd.
10. Til de processorventilator uit de systeembasis.



1	schroeven (2)	2	processorventilator
3	kabel van de processorventilator		

## De processorventilator terugplaatsen

1. Volg de procedures in [Voordat u begint](#).
2. Plaats de processorventilator in de systeembasis.
3. Plaats de twee schroeven terug waarmee de processorventilator op de systeembasis is bevestigd.
4. Sluit de kabel van de processorventilator aan op de connector op het moederbord.
5. Plaats de polssteun terug (zie [De polssteun terugplaatsen](#)).
6. Plaats het toetsenbord terug (zie [Het toetsenbord terugplaatsen](#)).
7. Plaats het paneel met de aan-uitknop terug (zie [Het paneel met de aan-uitknop terugplaatsen](#)).
8. Plaats de moduleplaat terug (zie [De moduleplaat terugplaatsen](#)).
9. Plaats het optische station terug (zie [Het optische station terugplaatsen](#)).
10. Plaats de batterij terug (zie [De batterij terugplaatsen](#)).

 **WAARSCHUWING:** Voordat u de computer aanzet, moet u alle schroeven opnieuw aanbrengen en vastzetten en controleren of er geen losse schroeven in de computer zijn achtergebleven. Als u dit niet doet, loopt u het risico dat de computer beschadigd raakt.

---

[Terug naar inhoudsopgave](#)

[Terug naar inhoudsopgave](#)

## Vaste schijf

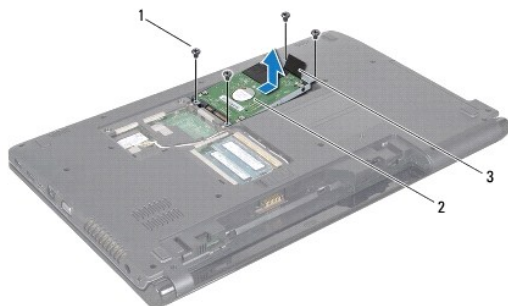
### Onderhoudshandleiding voor de Dell™ Inspiron™ 1764

- [De vaste schijf verwijderen](#)
- [De vaste schijf terugplaatsen](#)

- ⚠ LET OP:** Lees de veiligheidsinstructies die bij de computer zijn geleverd alvorens u werkzaamheden binnen de computer uitvoert. Raadpleeg voor meer informatie over veiligheidsrichtlijnen onze website over wet- en regelgeving op [www.dell.com/regulatory\\_compliance](http://www.dell.com/regulatory_compliance).
- ⚠ LET OP:** Als u de vaste schijf uit de computer verwijdert terwijl deze heet is, mag u de metalen behuizing van de vaste schijf niet aanraken.
- ⚠ WAARSCHUWING:** Alleen een bevoegde onderhoudsmonteur mag reparaties aan uw computer uitvoeren. Schade als gevolg van onderhoudswerkzaamheden die niet door Dell zijn goedgekeurd, valt niet onder de garantie.
- ⚠ WAARSCHUWING:** Voorkom gegevensverlies door de computer uit te schakelen (zie [De computer uitschakelen](#)) voordat u de vaste schijf verwijdert. Verwijder de vaste schijf niet terwijl de computer aan staat of in de slaapstand staat.
- ⚠ WAARSCHUWING:** Voorkom schade aan het moederbord door de hoofdbatterij te verwijderen (zie [De batterij verwijderen](#)) voordat u in de computer gaat werken.
- ⚠ WAARSCHUWING:** Vaste schijven zijn bijzonder kwetsbaar. Wees voorzichtig met de vaste schijf.
- 🔍 N.B.:** Dell garandeert geen compatibiliteit met (en biedt geen ondersteuning voor) vaste schijven die niet van Dell afkomstig zijn.
- 🔍 N.B.:** Als u een vaste schijf installeert die niet van Dell afkomstig is, moet u een besturingssysteem, stuur- en hulpprogramma's installeren op de nieuwe vaste schijf (zie de [Dell Technologiehandleiding](#)).

## De vaste schijf verwijderen

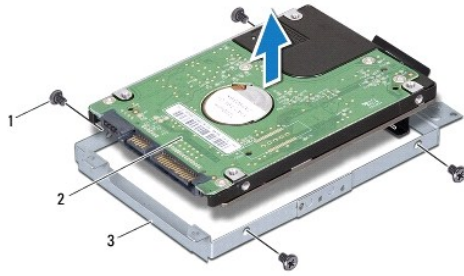
1. Volg de procedures in [Voordat u begint](#).
  2. Verwijder de batterij (zie [De batterij verwijderen](#)).
  3. Verwijder de moduleplaat (zie [De moduleplaat verwijderen](#)).
  4. Verwijder de vier schroeven waarmee de vaste schijf aan de systeembasis is bevestigd.
- ⚠ WAARSCHUWING:** Wanneer u de vaste schijf niet gebruikt, dient u deze in een beschermende antistatische verpakking te bewaren (zie "Beschermen tegen elektrostatische ontlading" in de veiligheidsinstructies die bij uw computer zijn geleverd).
5. Trek de vaste schijf aan het trekklipje eerst naar links en dan omhoog om de vaste schijf los te koppelen van de connector op het moederbord.
  6. Til de vaste schijf uit de systeembasis.



1	schroeven (4)	2	vaste schijf met houder
3	trekklipje		

7. Verwijder de vier schroeven waarmee de houder aan de vaste schijf is bevestigd.

8. Til de vaste schijf uit de houder.



1	schroeven (4)	2	vaste schijf
3	houder		

---

## De vaste schijf terugplaatsen

1. Volg de procedures in [Voordat u begint](#).
2. Haal de nieuwe vaste schijf uit de verpakking.  
Bewaar de originele verpakking om de vaste schijf in te bewaren of vervoeren.
3. Plaats de vaste schijf in de houder.
4. Plaats de vier schroeven terug waarmee de houder aan de vaste schijf is bevestigd.
5. Plaats de vaste schijf met houder in de computer.
6. Gebruik het trekklpje om de vaste schijf in de connector op het moederbord te duwen.
7. Plaats de vier schroeven terug waarmee de vaste schijf aan de systeembasis is bevestigd.
8. Plaats de moduleplaat terug (zie [De moduleplaat terugplaatsen](#)).
9. Plaats de batterij terug (zie [De batterij terugplaatsen](#)).

**⚠ WAARSCHUWING:** Voordat u de computer aanzet, moet u alle schroeven opnieuw aanbrengen en vastzetten en controleren of er geen losse schroeven in de computer zijn achtergebleven. Als u dit niet doet, loopt u het risico dat de computer beschadigd raakt.

10. Installeer indien nodig het besturingssysteem op de computer. Zie "Het besturingssysteem herstellen" in de *installatiehandleiding*.
11. Installeer indien nodig de stuur- en hulpprogramma's voor uw computer. Zie de *technologiehandleiding van Dell* voor meer informatie.

---

[Terug naar inhoudsopgave](#)

[Terug naar inhoudsopgave](#)

## Toetsenbord

### Onderhoudshandleiding voor de Dell™ Inspiron™ 1764

- [Het toetsenbord verwijderen](#)
- [Het toetsenbord terugplaatsen](#)

- ⚠ LET OP:** Lees de veiligheidsinstructies die bij de computer zijn geleverd alvorens u werkzaamheden binnen de computer uitvoert. Raadpleeg voor meer informatie over veiligheidsrichtlijnen onze website over wet- en regelgeving op [www.dell.com/regulatory\\_compliance](http://www.dell.com/regulatory_compliance).
- ⚠ WAARSCHUWING:** Alleen een bevoegde onderhoudsmonteur mag reparaties aan uw computer uitvoeren. Schade als gevolg van onderhoudswerkzaamheden die niet door Dell zijn goedgekeurd, valt niet onder de garantie.
- ⚠ WAARSCHUWING:** Voorkom elektrostatische ontlading door uzelf te aarden met een aardingspolsband of door regelmatig een ongeverfd metalen oppervlak aan te raken.
- ⚠ WAARSCHUWING:** Voorkom schade aan het moederbord door de hoofdbatterij te verwijderen (zie [De batterij verwijderen](#)) voordat u in de computer gaat werken.
- 

## Het toetsenbord verwijderen

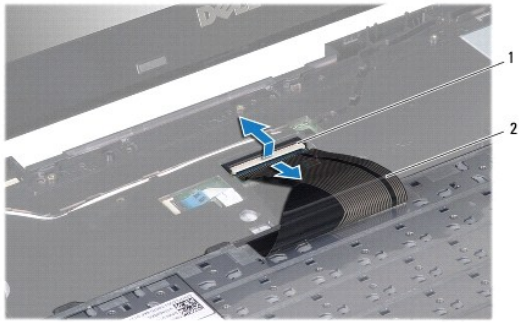
1. Volg de procedures in [Voordat u begint](#).
  2. Verwijder de batterij (zie [De batterij verwijderen](#)).
  3. Verwijder het paneel met de aan-uitknop (zie [Het paneel met de aan-uitknop verwijderen](#)).
  4. Verwijder de vier schroeven waarmee het toetsenbord aan de systeembasis is bevestigd.
- ⚠ WAARSCHUWING:** De toetsen van het toetsenbord zijn kwetsbaar. Ze raken snel los en zijn lastig terug te plaatsen. Wees voorzichtig, als u het toetsenbord verwijderd en verplaatst.
- ⚠ WAARSCHUWING:** Wees zeer voorzichtig bij het verwijderen en verplaatsen van het toetsenbord. Als u niet oppast, kunt u het schermpaneel beschadigen.
5. Til het toetsenbord op en maak het voorzichtig los van de lipjes op de polssteun.
  6. Schuif de lipjes op het toetsenbord uit de sleuven op de polssteun.
  7. Draai het toetsenbord om en plaats het op de polssteun.



1	toetsenbord	2	lipjes op het toetsenbord (6)
3	polssteun	4	schroeven (4)

8. Open de connectorvergrendeling en schuif de toetsenbordkabel uit de connector op het moederbord.





1	connectorvergrendeling	2	toetsenbordkabel
---	------------------------	---	------------------

9. Til het toetsenbord van de polssteun.

---

## Het toetsenbord terugplaatsen

1. Volg de procedures in [Voordat u begint](#).
2. Plaats het toetsenbord ondersteboven op de polssteun.
3. Schuif de toetsenbordkabel in de connector op het moederbord en druk de connectorvergrendeling omlaag om de kabel vast te zetten.
4. Schuif de lipjes op het toetsenbord in de sleuven op de polssteun en laat het toetsenbord op zijn plaats zakken.
5. Druk voorzichtig op de randen van het toetsenbord om het toetsenbord vast te klikken onder de lipjes op de polssteun.
6. Plaats de vier schroeven terug waarmee het toetsenbord aan de systeembasis is bevestigd.
7. Plaats het paneel met de aan-uitknop terug (zie [Het paneel met de aan-uitknop terugplaatsen](#)).
8. Plaats de batterij terug (zie [De batterij terugplaatsen](#)).

**⚠ WAARSCHUWING:** Voordat u de computer aanzet, moet u alle schroeven opnieuw aanbrengen en vastzetten en controleren of er geen losse schroeven in de computer zijn achtergebleven. Als u dit niet doet, loopt u het risico dat de computer beschadigd raakt.

---

[Terug naar inhoudsopgave](#)

[Terug naar inhoudsopgave](#)

## Batterijvergrendelingsmechanisme

Onderhoudshandleiding voor de Dell™ Inspiron™ 1764

- [Het batterijvergrendelingsmechanisme verwijderen](#)
- [Het batterijvergrendelingsmechanisme terugplaatsen](#)

**⚠ LET OP:** Lees de veiligheidsinstructies die bij de computer zijn geleverd alvorens u werkzaamheden binnen de computer uitvoert. Raadpleeg voor meer informatie over veiligheidsrichtlijnen onze website over wet- en regelgeving op [www.dell.com/regulatory\\_compliance](http://www.dell.com/regulatory_compliance).

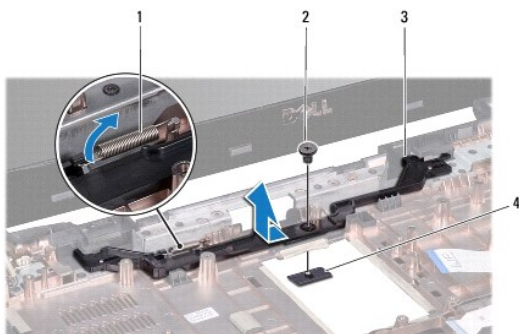
**⚠ WAARSCHUWING:** Alleen een bevoegde onderhoudsmonteur mag reparaties aan uw computer uitvoeren. Schade als gevolg van onderhoudswerkzaamheden die niet door Dell zijn goedgekeurd, valt niet onder de garantie.

**⚠ WAARSCHUWING:** Voorkom elektrostatische ontlading door uzelf te aarden met een aardingspolsbandje of door regelmatig een niet-geverfd metalen oppervlak aan te raken (zoals een connector aan de achterkant van de computer).

**⚠ WAARSCHUWING:** Voorkom schade aan het moederbord door de hoofdbatterij te verwijderen (zie [De batterij verwijderen](#)) voordat u in de computer gaat werken.

### Het batterijvergrendelingsmechanisme verwijderen

1. Volg de procedures in [Voordat u begint](#).
2. Verwijder de batterij (zie [De batterij verwijderen](#)).
3. Volg de instructies van [stap 3](#) tot [stap 19](#) in [Het moederbord verwijderen](#).
4. Verwijder de schroef waarmee het ontgrendelingsschuijfe van het batterijcompartiment is bevestigd aan het batterijvergrendelingsmechanisme.
5. Verwijder de veer van het batterijvergrendelingsmechanisme uit het mechanisme en uit de systeembasis.
6. Verwijder het batterijvergrendelingsmechanisme uit de systeembasis.




1	veer van batterijvergrendelingsmechanisme	2	schroef
3	batterijvergrendelingsmechanisme	4	ontgrendelingsschuijfe batterijcompartiment

### Het batterijvergrendelingsmechanisme terugplaatsen

1. Volg de procedures in [Voordat u begint](#).
2. Plaats het batterijvergrendelingsmechanisme terug in de systeembasis.
3. Bevestig de veer van het batterijvergrendelingsmechanisme aan het mechanisme en vervolgens aan de systeembasis.

4. Houd het ontgrendelingsschuijfe van het batterijcompartiment op zijn plaats en plaats de schroef terug waarmee het ontgrendelingsschuijfe van het batterijcompartiment wordt bevestigd aan het batterijvergrendelingsmechanisme.
5. Volg de instructies van [stap 5](#) tot [stap 24](#) in [Het moederbord terugplaatsen](#).

 **WAARSCHUWING:** Voordat u de computer aanzet, moet u alle schroeven opnieuw aanbrengen en vastzetten en controleren of er geen losse schroeven in de computer zijn achtergebleven. Als u dit niet doet, loopt u het risico dat de computer beschadigd raakt.

---

[Terug naar inhoudsopgave](#)

[Terug naar inhoudsopgave](#)

## Geheugenmodule(s)

### Onderhoudshandleiding voor de Dell™ Inspiron™ 1764

- [De geheugenmodule\(s\) verwijderen](#)
- [De geheugenmodule\(s\) terugplaatsen](#)

**⚠ LET OP:** Lees de veiligheidsinstructies die bij de computer zijn geleverd alvorens u werkzaamheden binnen de computer uitvoert. Raadpleeg voor meer informatie over veiligheidsrichtlijnen onze website over wet- en regelgeving op [www.dell.com/regulatory\\_compliance](http://www.dell.com/regulatory_compliance).

**⚠ WAARSCHUWING:** Alleen een bevoegde onderhoudsmonteur mag reparaties aan uw computer uitvoeren. Schade als gevolg van onderhoudswerkzaamheden die niet door Dell zijn goedgekeurd, valt niet onder de garantie.

**⚠ WAARSCHUWING:** Voorkom elektrostatische ontlading door uzelf te aarden met een aardingspolsbandje of door regelmatig een niet-geverfd metalen oppervlak aan te raken (zoals een connector aan de achterkant van de computer).

**⚠ WAARSCHUWING:** Voorkom schade aan het moederbord door de hoofdbatterij te verwijderen (zie [De batterij verwijderen](#)) voordat u in de computer gaat werken.

U kunt het geheugen van uw computer uitbreiden door geheugenmodules op het moederbord te installeren. Zie "Basisspecificaties" in de *installatiehandleiding* en *Uitgebreide specificaties* op [support.dell.com/manuals](http://support.dell.com/manuals) voor informatie over het geheugen dat door uw computer wordt ondersteund.

**🔍 N.B.:** Geheugenmodules die u van Dell™ koopt, vallen onder de computergarantie.

Uw computer is uitgerust met twee SODIMM-connectoren die via de onderzijde van de computer toegankelijk zijn.

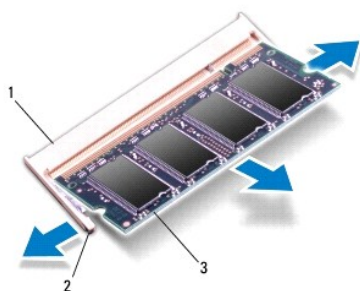
---

## De geheugenmodule(s) verwijderen

1. Volg de procedures in [Voordat u begint](#).
2. Verwijder de batterij (zie [De batterij verwijderen](#)).
3. Verwijder de moduleplaat (zie [De moduleplaat verwijderen](#)).

**⚠ WAARSCHUWING:** Gebruik geen hulpmiddelen om de klemmen van de geheugenmoduleconnector te spreiden. Zo voorkomt u schade aan de geheugenmoduleconnector.

4. Gebruik uw vingertoppen om de bevestigingsklemmen aan weerszijden van de geheugenmoduleconnector voorzichtig uit elkaar te drukken totdat de geheugenmodule omhoog springt.
5. Verwijder de geheugenmodule uit de connector.



1	geheugenmoduleconnector	2	klemmen (2)
3	geheugenmodule		

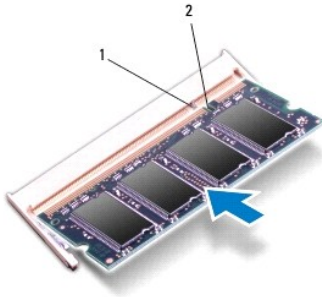
---

## De geheugenmodule(s) terugplaatsen

△ **WAARSCHUWING:** Als u geheugenmodules in twee connectoren wilt installeren, installeert u eerst een geheugenmodule in de onderste connector en daarna in de bovenste connector.

1. Volg de procedures in [Voordat u begint](#).
2. Lijn de inkeping van de geheugenmodule uit met het lipje op de geheugenmoduleconnector.
3. Schuif de geheugenmodule stevig in de sleuf onder een hoek van 45 graden en druk de geheugenmodule naar beneden totdat deze vastklikt. Verwijder de geheugenmodule als u geen klik hoort en installeer deze opnieuw.

🔍 **N.B.:** Als de geheugenmodule niet op juiste wijze wordt geplaatst, start de computer mogelijk niet op.



1	lipje	2	inkeping
---	-------	---	----------

4. Plaats de moduleplaat terug (zie [De moduleplaat terugplaatsen](#)).
5. Plaats de batterij terug (zie [De batterij terugplaatsen](#)). Sluit de netadapter aan op de computer en op een stopcontact.

△ **WAARSCHUWING:** Voordat u de computer aanzet, moet u alle schroeven opnieuw aanbrengen en vastzetten en controleren of er geen losse schroeven in de computer zijn achtergebleven. Als u dit niet doet, loopt u het risico dat de computer beschadigd raakt.

6. Zet de computer aan.

Bij het opstarten van de computer wordt/worden de geheugenmodule(s) gedetecteerd en wordt de systeemconfiguratie automatisch bijgewerkt.

Controleer hoeveel geheugen in de computer is geïnstalleerd:

Klik in Microsoft Windows Vista<sup>®</sup>, op **Start**  → **Help en ondersteuning** → **Dell System Information** (Dell-systeeminformatie).

Klik in Microsoft Windows<sup>®</sup> 7 op **Start**  → **Configuratiescherm** → **Systeem en beveiliging** → **Systeem**.

---

[Terug naar inhoudsopgave](#)

[Terug naar inhoudsopgave](#)

## Microfoon

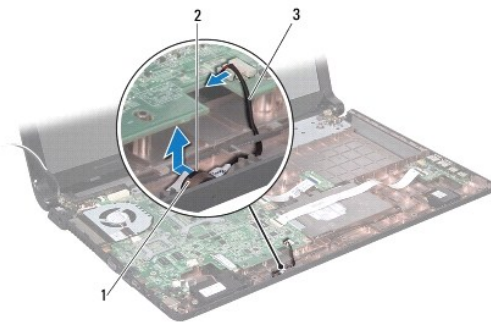
### Onderhoudshandleiding voor de Dell™ Inspiron™ 1764

- [De microfoon verwijderen](#)
- [De microfoon terugplaatsen](#)

- ⚠ LET OP:** Lees de veiligheidsinstructies die bij de computer zijn geleverd alvorens u werkzaamheden binnen de computer uitvoert. Raadpleeg voor meer informatie over veiligheidsrichtlijnen onze website over wet- en regelgeving op [www.dell.com/regulatory\\_compliance](http://www.dell.com/regulatory_compliance).
- ⚠ WAARSCHUWING:** Alleen een bevoegde onderhoudsmonteur mag reparaties aan uw computer uitvoeren. Schade als gevolg van onderhoudswerkzaamheden die niet door Dell zijn goedgekeurd, valt niet onder de garantie.
- ⚠ WAARSCHUWING:** Voorkom elektrostatische ontlading door uzelf te aarden met een aardingspolsband of door regelmatig een ongeverfd metalen oppervlak aan te raken.
- ⚠ WAARSCHUWING:** Voorkom schade aan het moederbord door de hoofdbatterij te verwijderen (zie [De batterij verwijderen](#)) voordat u in de computer gaat werken.
- 

## De microfoon verwijderen

1. Volg de procedures in [Voordat u begint](#).
2. Verwijder de batterij (zie [De batterij verwijderen](#)).
3. Verwijder het optische station (zie [Het optische station verwijderen](#)).
4. Verwijder de moduleplaat (zie [De moduleplaat verwijderen](#)).
5. Verwijder het paneel met de aan-uitknop (zie [Het paneel met de aan-uitknop verwijderen](#)).
6. Verwijder het toetsenbord (zie [Het toetsenbord verwijderen](#)).
7. Verwijder de polssteun (zie [De polssteun verwijderen](#)).
8. Koppel de microfoonkabel los van de connector op het moederbord.
9. Schuif de microfoon voorzichtig uit de sleuf in de systeembasis.




1	sleuf in systeembasis	2	microfoon
3	microfoonkabel		

## De microfoon terugplaatsen

1. Volg de procedures in [Voordat u begint](#).

2. Schuif de microfoon in de sleuf in de systeembasis.
3. Sluit de microfoonkabel aan op de connector op het moederbord.
4. Plaats de polssteun terug (zie [De polssteun terugplaatsen](#)).
5. Plaats het toetsenbord terug (zie [Het toetsenbord terugplaatsen](#)).
6. Plaats het paneel met de aan-uitknop terug (zie [Het paneel met de aan-uitknop terugplaatsen](#)).
7. Plaats de moduleplaat terug (zie [De moduleplaat terugplaatsen](#)).
8. Plaats het optische station terug (zie [Het optische station terugplaatsen](#)).
9. Plaats de batterij terug (zie [De batterij terugplaatsen](#)).

 **WAARSCHUWING:** Voordat u de computer aanzet, moet u alle schroeven opnieuw aanbrengen en vastzetten en controleren of er geen losse schroeven in de computer zijn achtergebleven. Als u dit niet doet, loopt u het risico dat de computer beschadigd raakt.

---

[Terug naar inhoudsopgave](#)

[Terug naar inhoudsopgave](#)

## Draadloze minikaart

### Onderhoudshandleiding voor de Dell™ Inspiron™ 1764

- [De minikaart verwijderen](#)
- [De minikaart terugplaatsen](#)

**⚠ LET OP:** Lees de veiligheidsinstructies die bij de computer zijn geleverd alvorens u werkzaamheden binnen de computer uitvoert. Raadpleeg voor meer informatie over veiligheidsrichtlijnen onze website over wet- en regelgeving op [www.dell.com/regulatory\\_compliance](http://www.dell.com/regulatory_compliance).

**⚠ WAARSCHUWING:** Alleen een bevoegde onderhoudsmonteur mag reparaties aan uw computer uitvoeren. Schade als gevolg van onderhoudswerkzaamheden die niet door Dell zijn goedgekeurd, valt niet onder de garantie.

**⚠ WAARSCHUWING:** Voorkom elektrostatische ontlading door uzelf te aarden met een aardingspolsband of door regelmatig een ongeverfd metalen oppervlak aan te raken.

**⚠ WAARSCHUWING:** Voorkom schade aan het moederbord door de hoofdbatterij te verwijderen (zie [De batterij verwijderen](#)) voordat u in de computer gaat werken.

**⚠ WAARSCHUWING:** Wanneer u de minikaart niet gebruikt, dient u deze in een beschermende antistatische verpakking te bewaren (zie "Beschermen tegen elektrostatische ontlading" in de veiligheidsinstructies die bij uw computer zijn geleverd.)

**✎ N.B.:** Dell garandeert geen compatibiliteit met (en biedt geen ondersteuning voor) minikaarten die niet van Dell afkomstig zijn.

**✎ N.B.:** Of er een minikaart in de minikaartsleuf is geïnstalleerd is afhankelijk van de configuratie van de computer bij aanschaf.

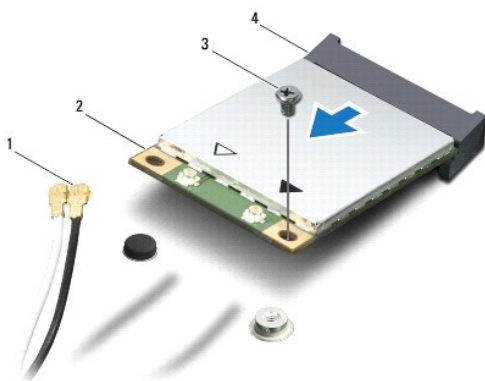
Als u een draadloze minikaart bij uw computer hebt besteld, is deze al geïnstalleerd.

Uw computer ondersteunt een half-minikaartsleuf voor de WLAN-minikaart (Wireless Local Area Network).

---

## De minikaart verwijderen

1. Volg de procedures in [Voordat u begint](#).
2. Verwijder de batterij (zie [De batterij verwijderen](#)).
3. Verwijder de moduleplaat (zie [De moduleplaat verwijderen](#)).
4. Maak de antennekabels los van de minikaart.
5. Verwijder de schroef waarmee de minikaart op het moederbord is bevestigd.
6. Verwijder de minikaart uit de connector op het moederbord.



1	antennekabels (2)	2	minikaart
3	schroef	4	connector op het moederbord





---

## De minikaart terugplaatsen


1. Volg de procedures in [Voordat u begint](#).
2. Haal de nieuwe minikaart uit de verpakking.

 **WAARSCHUWING:** Schuif de kaart op zijn plaats door stevig en gelijkmatig te drukken. Als u te veel kracht gebruikt, kunt u de connector echter beschadigen.


 **WAARSCHUWING:** De connectoren zijn getand voor correcte plaatsing. Als u weerstand ondervindt, moet u de connectoren op de kaart en het moederbord controleren en de kaart opnieuw uitlijnen.

 **WAARSCHUWING:** Zorg dat er geen kabels onder de kaart doorlopen om beschadiging van de minikaart te voorkomen.

3. Plaats de minikaart met het label naar boven onder een hoek van 45 graden in de bijbehorende connector op het moederbord.
4. Duw het andere uiteinde van de minikaart omlaag in de sleuf van het moederbord en plaats de schroef terug waarmee de minikaart op het moederbord wordt bevestigd.
5. Sluit de witte antennekabel aan op de primaire connector van de minikaart, die u kunt herkennen aan het witte driehoekje. Sluit de zwarte antennekabel aan op de secundaire connector van de minikaart, die u kunt herkennen aan het zwarte driehoekje.
6. Plaats de moduleplaat terug (zie [De moduleplaat terugplaatsen](#)).
7. Plaats de batterij terug (zie [De batterij terugplaatsen](#)).

 **WAARSCHUWING:** Voordat u de computer aanzet, moet u alle schroeven opnieuw aanbrengen en vastzetten en controleren of er geen losse schroeven in de computer zijn achtergebleven. Als u dit niet doet, loopt u het risico dat de computer beschadigd raakt.

8. Installeer eventuele stuur- en hulpprogramma's voor uw computer. Zie de *technologiehandleiding van Dell* voor meer informatie.

 **N.B.:** Als u een communicatiekaart van een andere leverancier installeert, moet u de juiste stuur- en hulpprogramma's installeren. Zie de *technologiehandleiding van Dell* voor meer algemene informatie over stuurprogramma's.

---

[Terug naar inhoudsopgave](#)

[Terug naar inhoudsopgave](#)

## Kaart voor optisch station

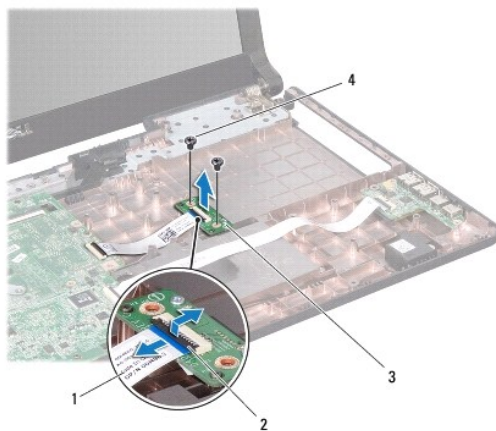
### Onderhoudshandleiding voor de Dell™ Inspiron™ 1764

- [De kaart voor het optische station verwijderen](#)
- [De kaart voor het optische station terugplaatsen](#)

- ⚠ LET OP:** Lees de veiligheidsinstructies die bij de computer zijn geleverd alvorens u werkzaamheden binnen de computer uitvoert. Raadpleeg voor meer informatie over veiligheidsrichtlijnen onze website over wet- en regelgeving op [www.dell.com/regulatory\\_compliance](http://www.dell.com/regulatory_compliance).
- ⚠ WAARSCHUWING:** Alleen een bevoegde onderhoudsmonteur mag reparaties aan uw computer uitvoeren. Schade als gevolg van onderhoudswerkzaamheden die niet door Dell zijn goedgekeurd, valt niet onder de garantie.
- ⚠ WAARSCHUWING:** Voorkom elektrostatische ontlading door uzelf te aarden met een aardingspolsband of door regelmatig een ongeverfd metalen oppervlak aan te raken.
- ⚠ WAARSCHUWING:** Voorkom schade aan het moederbord door de hoofdbatterij te verwijderen (zie [De batterij verwijderen](#)) voordat u in de computer gaat werken.

## De kaart voor het optische station verwijderen

1. Volg de procedures in [Voordat u begint](#).
2. Verwijder de batterij (zie [De batterij verwijderen](#)).
3. Verwijder het optische station (zie [Het optische station verwijderen](#)).
4. Verwijder de moduleplaat (zie [De moduleplaat verwijderen](#)).
5. Verwijder het paneel met de aan-uitknop (zie [Het paneel met de aan-uitknop verwijderen](#)).
6. Verwijder het toetsenbord (zie [Het toetsenbord verwijderen](#)).
7. Verwijder de polssteun (zie [De polssteun verwijderen](#)).
8. Open de connectorvergrendeling en schuif de kabel van de kaart voor het optische station uit de connector op de kaart voor het optische station.
9. Verwijder de twee schroeven waarmee de kaart voor het optische station op de systeembasis is bevestigd.
10. Til de kaart voor het optische station uit de systeembasis.




1	kabel van de kaart voor het optische station	2	connectorvergrendeling
3	kaart voor optisch station	4	schroeven (2)

---

## De kaart voor het optische station terugplaatsen

1. Volg de procedures in [Voordat u begint](#).
2. Gebruik de uitlijningspunten op de systeembasis om de kaart voor het optische station correct te plaatsen.
3. Plaats de twee schroeven terug waarmee de kaart voor het optische station op de systeembasis wordt bevestigd.
4. Schuif de kabel van de kaart voor het optische station in de connector op de kaart voor het optische station en druk de connectorvergrendeling omlaag om de kabel vast te zetten.
5. Plaats de polssteun terug (zie [De polssteun terugplaatsen](#)).
6. Plaats het toetsenbord terug (zie [Het toetsenbord terugplaatsen](#)).
7. Plaats het paneel met de aan-uitknop terug (zie [Het paneel met de aan-uitknop terugplaatsen](#)).
8. Plaats de moduleplaat terug (zie [De moduleplaat terugplaatsen](#)).
9. Plaats het optische station terug (zie [Het optische station terugplaatsen](#)).
10. Plaats de batterij terug (zie [De batterij terugplaatsen](#)).

 **WAARSCHUWING:** Voordat u de computer aanzet, moet u alle schroeven opnieuw aanbrengen en vastzetten en controleren of er geen losse schroeven in de computer zijn achtergebleven. Als u dit niet doet, loopt u het risico dat de computer beschadigd raakt.

---

[Terug naar inhoudsopgave](#)

[Terug naar inhoudsopgave](#)

## Optisch station

### Onderhoudshandleiding voor de Dell™ Inspiron™ 1764

- [Het optische station verwijderen](#)
- [Het optische station terugplaatsen](#)

**⚠ LET OP:** Lees de veiligheidsinstructies die bij de computer zijn geleverd alvorens u werkzaamheden binnen de computer uitvoert. Raadpleeg voor meer informatie over veiligheidsrichtlijnen onze website over wet- en regelgeving op [www.dell.com/regulatory\\_compliance](http://www.dell.com/regulatory_compliance).

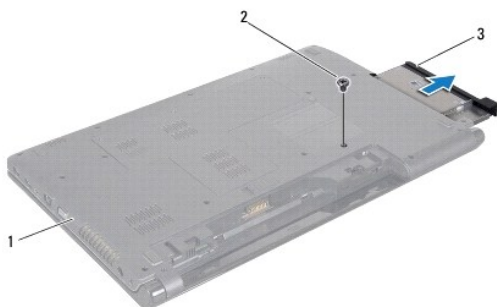
**⚠ WAARSCHUWING:** Alleen een bevoegde onderhoudsmonteur mag reparaties aan uw computer uitvoeren. Schade als gevolg van onderhoudswerkzaamheden die niet door Dell zijn goedgekeurd, valt niet onder de garantie.

**⚠ WAARSCHUWING:** Voorkom elektrostatische ontlading door uzelf te aarden met een aardingspolsbandje of door regelmatig een ongeverfd metalen oppervlak (zoals het achterpaneel) van de computer aan te raken.

**⚠ WAARSCHUWING:** Voorkom schade aan het moederbord door de hoofdbatterij te verwijderen (zie [De batterij verwijderen](#)) voordat u in de computer gaat werken.

## Het optische station verwijderen

1. Volg de procedures in [Voordat u begint](#).
2. Verwijder de batterij (zie [De batterij verwijderen](#)).
3. Verwijder de schroef waarmee het optische station op de systeembasis is bevestigd.
4. Schuif het optische station uit het compartiment.



1	systeembasis	2	schroef
3	optisch station		

## Het optische station terugplaatsen

1. Volg de procedures in [Voordat u begint](#).
2. Schuif het optische station in het compartiment.
3. Breng de schroef waarmee het optische station op de systeembasis wordt bevestigd weer aan.
4. Plaats de batterij terug (zie [De batterij terugplaatsen](#)).

**⚠ WAARSCHUWING:** Voordat u de computer aanzet, moet u alle schroeven opnieuw aanbrengen en vastzetten en controleren of er geen losse schroeven in de computer zijn achtergebleven. Als u dit niet doet, loopt u het risico dat de computer beschadigd raakt.

[Terug naar inhoudsopgave](#)

[Terug naar inhoudsopgave](#)

## Polssteun

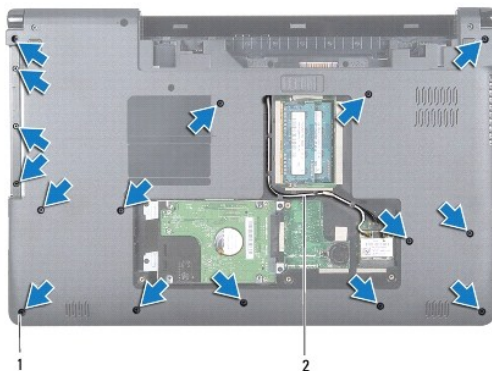
### Onderhoudshandleiding voor de Dell™ Inspiron™ 1764

- [De polssteun verwijderen](#)
- [De polssteun terugplaatsen](#)

- ⚠ LET OP:** Lees de veiligheidsinstructies die bij de computer zijn geleverd alvorens u werkzaamheden binnen de computer uitvoert. Raadpleeg voor meer informatie over veiligheidsrichtlijnen onze website over wet- en regelgeving op [www.dell.com/regulatory\\_compliance](http://www.dell.com/regulatory_compliance).
- ⚠ WAARSCHUWING:** Voorkom elektrostatische ontlading door uzelf te aarden met een aardingspolysband of door regelmatig een ongeverfd metalen oppervlak aan te raken.
- ⚠ WAARSCHUWING:** Alleen een bevoegde onderhoudsmonteur mag reparaties aan uw computer uitvoeren. Schade als gevolg van onderhoudswerkzaamheden die niet door Dell zijn goedgekeurd, valt niet onder de garantie.
- ⚠ WAARSCHUWING:** Voorkom schade aan het moederbord door de hoofdbatterij te verwijderen (zie [De batterij verwijderen](#)) voordat u in de computer gaat werken.
- 

## De polssteun verwijderen

1. Volg de procedures in [Voordat u begint](#).
2. Verwijder de batterij (zie [De batterij verwijderen](#)).
3. Verwijder het optische station (zie [Het optische station verwijderen](#)).
4. Verwijder de moduleplaat (zie [De moduleplaat verwijderen](#)).
5. Koppel de kabels van de minikaartantenne los (zie [stap 4](#) in [De minikaart verwijderen](#)).
6. Noteer hoe de minikaartantennekabels lopen en verwijder ze uit de kabelgeleiders aan de onderzijde van de computer.
7. Verwijder de zestien schroeven waarmee de polssteun op de systeembasis is bevestigd.

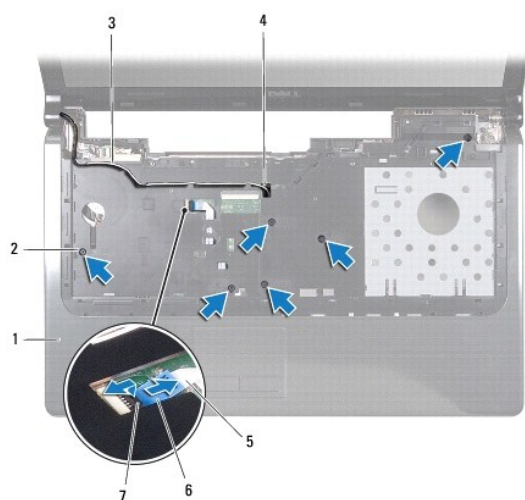


1	schroeven (16)	2	kabelgeleiding minikaartantenne
---	----------------	---	---------------------------------

8. Verwijder het paneel met de aan-uitknop (zie [Het paneel met de aan-uitknop verwijderen](#)).
9. Verwijder het toetsenbord (zie [Het toetsenbord verwijderen](#)).
10. Open de connectorvergrendeling en trek aan het treklijpje om de kabel van het touchpad los te koppelen van de connector op het moederbord.
11. Trek de kabels van de minikaartantenne omhoog door de sleuf in de systeembasis.

12. Noteer hoe de minikaartantennekabels lopen en verwijder ze uit de kabelgeleiders van de polssteun.

13. Verwijder de zes schroeven waarmee de polssteun op de systeembasis is bevestigd.



1	polssteun	2	schroeven (6)
3	kabelgeleiding minikaartantenne	4	sleuf in computer
5	kabel van touchpad	6	treklipje
7	connectorvergrendeling		

**⚠ WAARSCHUWING:** Maak de polssteun voorzichtig los van de systeembasis om te voorkomen dat u de polssteun beschadigt.

14. Begin bij de rechter-/linkerkant van de polssteun en gebruik uw vingers om de polssteun uit de systeembasis te halen.

15. Til de polssteun uit de systeembasis.




## De polssteun terugplaatsen

1. Volg de procedures in [Voordat u begint](#).

2. Lijn de polssteun uit met de systeembasis en klik de polssteun vast op zijn plaats.

3. Schuif de kabel van het touchpad in de connector op het moederbord en druk de connectorvergrendeling omlaag om de kabel vast te zetten.
4. Plaats de zes schroeven terug waarmee de polssteun op de systeembasis wordt bevestigd.
5. Leid de kabels van de minikaartantenne door de geleiders van de polssteun.
6. Leid de kabels van de minikaartantenne door de sleuf in de systeembasis.
7. Plaats de zestien schroeven terug waarmee de polssteun op de systeembasis wordt bevestigd.
8. Plaats het toetsenbord terug (zie [Het toetsenbord terugplaatsen](#)).
9. Plaats het paneel met de aan-uitknop terug (zie [Het paneel met de aan-uitknop terugplaatsen](#)).
10. Plaats de kabels van de minikaartantenne en sluit ze aan (zie [stap 5](#) in [De minikaart terugplaatsen](#)).
11. Plaats de moduleplaat terug (zie [De moduleplaat terugplaatsen](#)).
12. Plaats het optische station terug (zie [Het optische station terugplaatsen](#)).
13. Plaats de batterij terug (zie [De batterij terugplaatsen](#)).

 **WAARSCHUWING:** Voordat u de computer aanzet, moet u alle schroeven opnieuw aanbrengen en vastzetten en controleren of er geen losse schroeven in de computer zijn achtergebleven. Als u dit niet doet, loopt u het risico dat de computer beschadigd raakt.

---

[Terug naar inhoudsopgave](#)



[Terug naar inhoudsopgave](#)

## Paneel met aan-uitknop

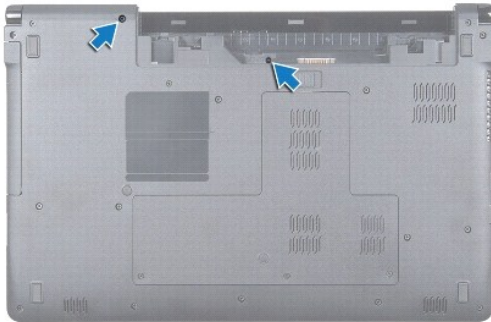
### Onderhoudshandleiding voor de Dell™ Inspiron™ 1764

- [Het paneel met de aan-uitknop verwijderen](#)
- [Het paneel met de aan-uitknop terugplaatsen](#)

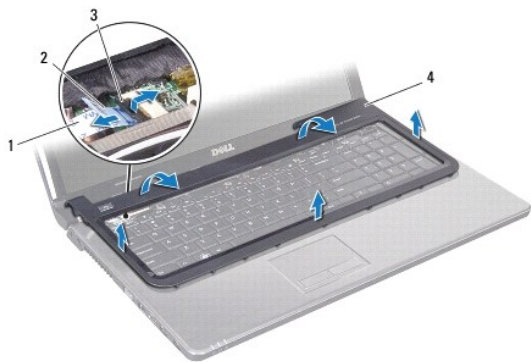
- ⚠ **LET OP:** Lees de veiligheidsinstructies die bij de computer zijn geleverd alvorens u werkzaamheden binnen de computer uitvoert. Raadpleeg voor meer informatie over veiligheidsrichtlijnen onze website over wet- en regelgeving op [www.dell.com/regulatory\\_compliance](http://www.dell.com/regulatory_compliance).
  - ⚠ **WAARSCHUWING:** Alleen een bevoegde onderhoudsmonteur mag reparaties aan uw computer uitvoeren. Schade als gevolg van onderhoudswerkzaamheden die niet door Dell zijn goedgekeurd, valt niet onder de garantie.
  - ⚠ **WAARSCHUWING:** Voorkom elektrostatische ontlading door uzelf te aarden met een aardingspolsband of door regelmatig een ongeverfd metalen oppervlak aan te raken.
  - ⚠ **WAARSCHUWING:** Voorkom schade aan het moederbord door de hoofdbatterij te verwijderen (zie [De batterij verwijderen](#)) voordat u in de computer gaat werken.
- 

## Het paneel met de aan-uitknop verwijderen

1. Volg de procedures in [Voordat u begint](#).
2. Verwijder de batterij (zie [De batterij verwijderen](#)).
3. Verwijder de twee schroeven waarmee het paneel met de aan-uitknop op de systeembasis is bevestigd.



4. Draai de computer om en klap het beeldscherm zo ver mogelijk open.
- ⚠ **WAARSCHUWING:** Ga uiterst voorzichtig te werk bij het verwijderen van het paneel met de aan-uitknop. Het paneel is erg kwetsbaar.
5. Trek het paneel met de aan-uitknop tussen de twee scharnieren omhoog om de lipjes los te maken van de polssteun.
- ⚠ **WAARSCHUWING:** Til het paneel met de aan-uitknop uiterst voorzichtig op om te voorkomen dat u de aan/uit-knopkabel beschadigt.
6. Open de connectorvergrendeling en trek aan het treklijpje om de aan/uit-knopkabel los te koppelen van de connector op het moederbord.
7. Verwijder het paneel met de aan-uitknop uit de systeembasis.



1	aan/uit-knopkabel	2	treklijpje
3	connectorvergrendeling	4	paneel met aan-uitknop

---

## Het paneel met de aan-uitknop terugplaatsen

1. Volg de procedures in [Voordat u begint](#).
2. Schuif de aan/uit-knopkabel in de connector op het moederbord en druk de connectorvergrendeling omlaag om de kabel vast te zetten.
3. Lijn de lipjes op het paneel met de aan-uitknop uit met de sleuven op de polssteun en klik het paneel met de aan-uitknop voorzichtig op zijn plaats.
4. Sluit de computer en draai deze om.
5. Plaats de twee schroeven terug waarmee het paneel met de aan-uitknop op de systeembasis wordt bevestigd.
6. Plaats de batterij terug (zie [De batterij terugplaatsen](#)).

**⚠ WAARSCHUWING:** Voordat u de computer aanzet, moet u alle schroeven opnieuw aanbrengen en vastzetten en controleren of er geen losse schroeven in de computer zijn achtergebleven. Als u dit niet doet, loopt u het risico dat de computer beschadigd raakt.

---

[Terug naar inhoudsopgave](#)

[Terug naar inhoudsopgave](#)

## Luidsprekers

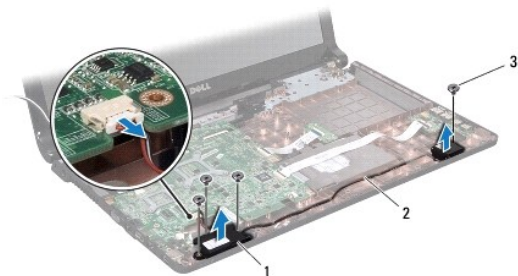
### Onderhoudshandleiding voor de Dell™ Inspiron™ 1764

- [De luidsprekers verwijderen](#)
- [De luidsprekers terugplaatsen](#)

- ⚠ LET OP:** Lees de veiligheidsinstructies die bij de computer zijn geleverd alvorens u werkzaamheden binnen de computer uitvoert. Raadpleeg voor meer informatie over veiligheidsrichtlijnen onze website over wet- en regelgeving op [www.dell.com/regulatory\\_compliance](http://www.dell.com/regulatory_compliance).
- ⚠ WAARSCHUWING:** Alleen een bevoegde onderhoudsmonteur mag reparaties aan uw computer uitvoeren. Schade als gevolg van onderhoudswerkzaamheden die niet door Dell zijn goedgekeurd, valt niet onder de garantie.
- ⚠ WAARSCHUWING:** Voorkom elektrostatische ontlading door uzelf te aarden met een aardingspolsband of door regelmatig een ongeverfd metalen oppervlak aan te raken.
- ⚠ WAARSCHUWING:** Voorkom schade aan het moederbord door de hoofdbatterij te verwijderen (zie [De batterij verwijderen](#)) voordat u in de computer gaat werken.

## De luidsprekers verwijderen


1. Volg de procedures in [Voordat u begint](#).
2. Verwijder de batterij (zie [De batterij verwijderen](#)).
3. Verwijder het optische station (zie [Het optische station verwijderen](#)).
4. Verwijder de moduleplaat (zie [De moduleplaat verwijderen](#)).
5. Verwijder het paneel met de aan-uitknop (zie [Het paneel met de aan-uitknop verwijderen](#)).
6. Verwijder het toetsenbord (zie [Het toetsenbord verwijderen](#)).
7. Verwijder de polssteun (zie [De polssteun verwijderen](#)).
8. Verwijder de vier schroeven waarmee de twee luidsprekers op de systeembasis zijn bevestigd.
9. Koppel de luidsprekerkabel los van de connector op het moederbord.
10. Noteer hoe de luidsprekerkabel loopt en verwijder de luidsprekers en de kabel uit de systeembasis.



1	luidsprekers (2)	2	geleiding van luidsprekerkabel
3	schroeven (4)		

## De luidsprekers terugplaatsen

1. Volg de procedures in [Voordat u begint](#).
2. Plaats de luidsprekers in de systeembasis.
3. Leid de luidsprekerkabel door de geleiders op de systeembasis.
4. Sluit de stekker van de luidsprekerkabel aan op de connector op het moederbord.
5. Plaats de vier schroeven terug waarmee de twee luidsprekers op de systeembasis worden bevestigd.
6. Plaats de polssteun terug (zie [De polssteun terugplaatsen](#)).
7. Plaats het toetsenbord terug (zie [Het toetsenbord terugplaatsen](#)).
8. Plaats het paneel met de aan-uitknop terug (zie [Het paneel met de aan-uitknop terugplaatsen](#)).
9. Plaats de moduleplaat terug (zie [De moduleplaat terugplaatsen](#)).
10. Plaats het optische station terug (zie [Het optische station terugplaatsen](#)).
11. Plaats de batterij terug (zie [De batterij terugplaatsen](#)).

 **WAARSCHUWING:** Voordat u de computer aanzet, moet u alle schroeven opnieuw aanbrengen en vastzetten en controleren of er geen losse schroeven in de computer zijn achtergebleven. Als u dit niet doet, loopt u het risico dat de computer beschadigd raakt.

---

[Terug naar inhoudsopgave](#)

[Terug naar inhoudsopgave](#)

## Moederbord

### Onderhoudshandleiding voor de Dell™ Inspiron™ 1764

- [Het moederbord verwijderen](#)
- [Het moederbord terugplaatsen](#)
- [Het serviceplaatje invoeren in het BIOS](#)

**⚠ LET OP:** Lees de veiligheidsinstructies die bij de computer zijn geleverd alvorens u werkzaamheden binnen de computer uitvoert. Raadpleeg voor meer informatie over veiligheidsrichtlijnen onze website over wet- en regelgeving op [www.dell.com/regulatory\\_compliance](http://www.dell.com/regulatory_compliance).

**⚠ WAARSCHUWING:** Alleen een bevoegde onderhoudsmonteur mag reparaties aan uw computer uitvoeren. Schade als gevolg van onderhoudswerkzaamheden die niet door Dell zijn goedgekeurd, valt niet onder de garantie.

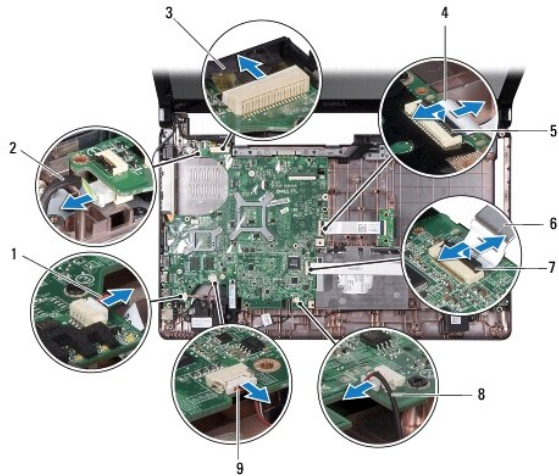
**⚠ WAARSCHUWING:** Voorkom elektrostatische ontlading door uzelf te aarden met een aardingspolysband of door regelmatig een ongeverfd metalen oppervlak aan te raken.

**⚠ WAARSCHUWING:** Voorkom schade aan het moederbord door de hoofdbatterij te verwijderen (zie [De batterij verwijderen](#)) voordat u in de computer gaat werken.

---

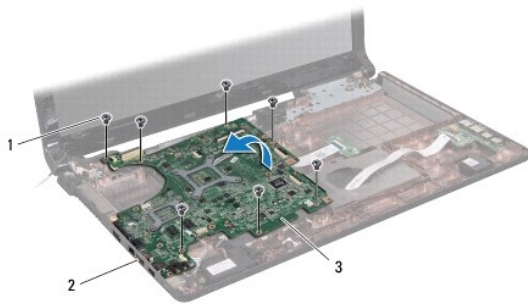
## Het moederbord verwijderen

1. Volg de procedures in [Voordat u begint](#).
2. Verwijder de batterij (zie [De batterij verwijderen](#)).
3. Verwijder het optische station (zie [Het optische station verwijderen](#)).
4. Verwijder de moduleplaat (zie [De moduleplaat verwijderen](#)).
5. Verwijder de knoopcelbatterij (zie [De knoopcelbatterij verwijderen](#)).
6. Verwijder de geheugenmodule(s) (zie [De geheugenmodule\(s\) verwijderen](#)).
7. Verwijder de minikaart (zie [De minikaart verwijderen](#)).
8. Noteer hoe de minikaartantennenkabels lopen en verwijder ze uit de kabelgeleiders aan de onderzijde van de computer.
9. Verwijder de vaste schijf (zie [De vaste schijf verwijderen](#)).
10. Verwijder het paneel met de aan-uitknop (zie [Het paneel met de aan-uitknop verwijderen](#)).
11. Verwijder het toetsenbord (zie [Het toetsenbord verwijderen](#)).
12. Verwijder de polssteun (zie [De polssteun verwijderen](#)).
13. Verwijder de Bluetooth®-kaart (zie [De Bluetooth-kaart verwijderen](#)).
14. Verwijder de ventilator van de processor (zie [De processorventilator verwijderen](#)).
15. Koppel de volgende kabels los van de connectoren op het moederbord:
  - 1 microfoonkabel
  - 1 connectorkabel van de netadapter
  - 1 beeldschermkabel
  - 1 luidsprekerkabel
  - 1 USB-connectorkabel
16. Open de connectorvergrendeling en schuif de USB-/geluidskabel uit de connector op het moederbord.
17. Open de connectorvergrendeling en schuif de kabel van de kaart voor het optische station uit de connector op het moederbord.



1	USB-connectorkabel	2	connectorkabel van de netadapter
3	beeldschermkabel	4	kabel van de kaart voor het optische station
5	connectorvergrendeling	6	USB-/geluidskabel
7	connectorvergrendeling	8	microfoonkabel
9	luidsprekerkabel		

18. Verwijder de zeven schroeven waarmee het moederbord op de systeembasis is bevestigd.
19. Verwijder de connectoren voorzichtig uit de sleuven in de computer en til het moederbord uit de systeembasis.




1	schroeven (7)	2	connectoren (5)
3	moederbord		

20. Draai het moederbord om.
21. Verwijder de warmteafleider van de processor (zie [De warmteafleider van de processor verwijderen](#)).
22. Verwijder de processormodule (zie [De processormodule verwijderen](#)).

## Het moederbord terugplaatsen

1. Volg de procedures in [Voordat u begint](#).

2. Plaats de processormodule terug (zie [De processormodule terugplaatsen](#)).
3. Plaats de warmteafleider van de processor terug (zie [De warmteafleider van de processor terugplaatsen](#)).
4. Draai het moederbord om.
5. Lijn de connectoren op het moederbord uit met de sleuven in de systeembasis.
6. Gebruik de uitlijningspunten in de systeembasis om het moederbord correct te plaatsen.
7. Plaats de zeven schroeven terug waarmee het moederbord op de systeembasis wordt bevestigd.
8. Schuif de kabel van de kaart voor het optische station in de connector op het moederbord en druk de connectorvergrendeling omlaag om de kabel vast te zetten.
9. Schuif de USB-/geluidskabel in de connector op het moederbord en druk de connectorvergrendeling omlaag om de kabel vast te zetten.
10. Sluit de volgende kabels aan op de connectoren op het moederbord:
  - 1 | luidsprekerkabel
  - 1 | beeldschermkabel
  - 1 | connectorkabel van de netadapter
  - 1 | microfoonkabel
  - 1 | USB-connectorkabel
11. Verwijder de ventilator voor de processor (zie [De processorventilator terugplaatsen](#)).
12. Plaats de Bluetooth-kaart terug (zie [De Bluetooth-kaart terugplaatsen](#)).
13. Plaats de polssteun terug (zie [De polssteun terugplaatsen](#)).
14. Plaats het toetsenbord terug (zie [Het toetsenbord terugplaatsen](#)).
15. Plaats het paneel met de aan-uitknop terug (zie [Het paneel met de aan-uitknop terugplaatsen](#)).
16. Plaats de vaste schijf terug (zie [De vaste schijf terugplaatsen](#)).
17. Plaats de minikaart terug (zie [De minikaart terugplaatsen](#)).
18. Plaats de geheugenmodule(s) terug (zie [De geheugenmodule\(s\) terugplaatsen](#)).
19. Plaats de knoopcelbatterij terug (zie [De knoopcelbatterij terugplaatsen](#)).
20. Plaats de moduleplaat terug (zie [De moduleplaat terugplaatsen](#)).
21. Plaats het optische station terug (zie [Het optische station terugplaatsen](#)).
22. Plaats de batterij terug (zie [De batterij terugplaatsen](#)).

 **WAARSCHUWING:** Voordat u de computer aanzet, moet u alle schroeven opnieuw aanbrengen en vastzetten en controleren of er geen losse schroeven in de computer zijn achtergebleven. Als u dit niet doet, loopt u het risico dat de computer beschadigd raakt.

23. Zet de computer aan.

 **N.B.:** Nadat u het moederbord hebt vervangen, voert u het serviceplaatje van de computer in het BIOS van het nieuwe moederbord in.

24. Voer het serviceplaatje in (zie [Het serviceplaatje invoeren in het BIOS](#)).

---

## Het serviceplaatje invoeren in het BIOS.

1. Controleer of de netadapter is aangesloten en of de hoofdbatterij goed is geplaatst.
2. Zet de computer aan.

3. Druk tijdens de POST op F2 om het System Setup-programma te openen.
4. Blader naar het tabblad Beveiliging en typ het serviceplaatje in het veld **Set Service Tag** (Systeemplaatje instellen).

---

[Terug naar inhoudsopgave](#)



[Terug naar inhoudsopgave](#)

## Onderhoudshandleiding voor de Dell™ Inspiron™ 1764



**N.B.:** Een aanduiding N.B. geeft belangrijke informatie aan voor een beter gebruik van de computer.



**WAARSCHUWING:** Een **WAARSCHUWING** wijst op het risico van potentiële schade aan hardware of potentieel gegevensverlies, gevolgd door een beschrijving hoe het probleem kan worden vermeden.



**LET OP:** Een aanduiding LET OP wijst op het risico van schade aan eigendommen, lichamelijk letsel of overlijden.

---

---

---

De informatie in dit document kan zonder voorafgaande kennisgeving worden gewijzigd.  
© 2009 Dell Inc. Alle rechten voorbehouden.

Verveelvoudiging van dit document op welke wijze dan ook zonder de schriftelijke toestemming van Dell Inc. is strikt verboden.

In deze tekst worden de volgende handelsmerken gebruikt: *Dell*, het *DELL*-logo en *Inspiron* zijn handelsmerken van Dell Inc.; *Bluetooth* is een gedeponeerd handelsmerk van Bluetooth SIG, Inc. en wordt onder licentie gebruikt door Dell; *Microsoft*, *Windows*, *Windows Vista* en het startknoplogo van *Windows Vista* zijn handelsmerken of gedeponeerde handelsmerken van Microsoft Corporation in de Verenigde Staten en/of andere landen.

Andere handelsmerken en handelsnamen die mogelijk in dit document worden gebruikt, dienen ter aanduiding van de rechthebbenden met betrekking tot de merken en namen of ter aanduiding van hun producten. Dell Inc. claimt op geen enkele wijze enig eigendomsrecht ten aanzien van andere handelsmerken of handelsnamen dan haar eigen handelsmerken en handelsnamen.

December 2009 Rev. A00

---

[Terug naar inhoudsopgave](#)

[Terug naar inhoudsopgave](#)

## USB-/geluidskaat

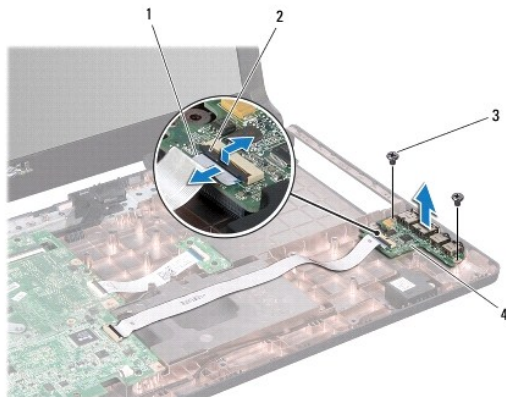
### Onderhoudshandleiding voor de Dell™ Inspiron™ 1764

- [De USB-/geluidskaat verwijderen](#)
- [De USB-/geluidskaat terugplaatsen](#)

- ⚠ LET OP:** Lees de veiligheidsinstructies die bij de computer zijn geleverd alvorens u werkzaamheden binnen de computer uitvoert. Raadpleeg voor meer informatie over veiligheidsrichtlijnen onze website over wet- en regelgeving op [www.dell.com/regulatory\\_compliance](http://www.dell.com/regulatory_compliance).
- ⚠ WAARSCHUWING:** Alleen een bevoegde onderhoudsmonteur mag reparaties aan uw computer uitvoeren. Schade als gevolg van onderhoudswerkzaamheden die niet door Dell zijn goedgekeurd, valt niet onder de garantie.
- ⚠ WAARSCHUWING:** Voorkom elektrostatische ontlading door uzelf te aarden met een aardingspolsband of door regelmatig een ongeverfd metalen oppervlak aan te raken.
- ⚠ WAARSCHUWING:** Voorkom schade aan het moederbord door de hoofdbatterij te verwijderen (zie [De batterij verwijderen](#)) voordat u in de computer gaat werken.

## De USB-/geluidskaat verwijderen

1. Volg de procedures in [Voordat u begint](#).
2. Verwijder de batterij (zie [De batterij verwijderen](#)).
3. Verwijder het optische station (zie [Het optische station verwijderen](#)).
4. Verwijder de moduleplaat (zie [De moduleplaat verwijderen](#)).
5. Verwijder het paneel met de aan-uitknop (zie [Het paneel met de aan-uitknop verwijderen](#)).
6. Verwijder het toetsenbord (zie [Het toetsenbord verwijderen](#)).
7. Verwijder de polssteun (zie [De polssteun verwijderen](#)).
8. Open de connectorvergrendeling en schuif de USB-/geluidskabel uit de connector op de USB-/geluidskaat.
9. Verwijder de twee schroeven waarmee de USB-/geluidskaat op de systeembasis is bevestigd.
10. Til de USB-/geluidskaat op en verwijder de USB- en audioconnectoren uit de systeembasis.




1	USB-/geluidskabel	2	connectorvergrendeling
3	schroeven (2)	4	USB-/geluidskaat

---

## De USB-/geluidskaart terugplaatsen

1. Volg de procedures in [Voordat u begint](#).
2. Lijn de connectoren op de USB-/geluidskaart uit met de sleuven in de systeembasis.
3. Gebruik de uitlijningspunten op de systeembasis om de USB-/geluidskaart correct te plaatsen.
4. Plaats de twee schroeven terug waarmee de USB-/geluidskaart op de systeembasis wordt bevestigd.
5. Schuif de USB-/geluidskabel in de connector op de USB-/geluidskaart en druk de connectorvergrendeling omlaag om de kabel vast te zetten.
6. Plaats de polssteun terug (zie [De polssteun terugplaatsen](#)).
7. Plaats het toetsenbord terug (zie [Het toetsenbord terugplaatsen](#)).
8. Plaats het paneel met de aan-uitknop terug (zie [Het paneel met de aan-uitknop terugplaatsen](#)).
9. Plaats de moduleplaat terug (zie [De moduleplaat terugplaatsen](#)).
10. Plaats het optische station terug (zie [Het optische station terugplaatsen](#)).
11. Plaats de batterij terug (zie [De batterij terugplaatsen](#)).

 **WAARSCHUWING:** Voordat u de computer aanzet, moet u alle schroeven opnieuw aanbrengen en vastzetten en controleren of er geen losse schroeven in de computer zijn achtergebleven. Als u dit niet doet, loopt u het risico dat de computer beschadigd raakt.

---

[Terug naar inhoudsopgave](#)

[Terug naar inhoudsopgave](#)

## USB-connector

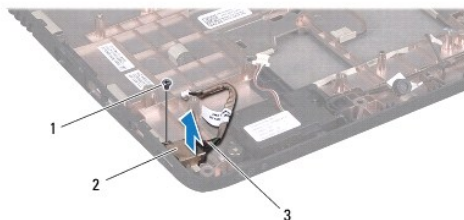
### Onderhoudshandleiding voor de Dell™ Inspiron™ 1764

- [De USB-connector verwijderen](#)
- [De USB-connector terugplaatsen](#)

- ⚠ LET OP:** Lees de veiligheidsinstructies die bij de computer zijn geleverd alvorens u werkzaamheden binnen de computer uitvoert. Raadpleeg voor meer informatie over veiligheidsrichtlijnen onze website over wet- en regelgeving op [www.dell.com/regulatory\\_compliance](http://www.dell.com/regulatory_compliance).
- ⚠ WAARSCHUWING:** Alleen een bevoegde onderhoudsmonteur mag reparaties aan uw computer uitvoeren. Schade als gevolg van onderhoudswerkzaamheden die niet door Dell zijn goedgekeurd, valt niet onder de garantie.
- ⚠ WAARSCHUWING:** Voorkom elektrostatische ontlading door uzelf te aarden met een aardingspolsband of door regelmatig een ongeverfd metalen oppervlak aan te raken.
- ⚠ WAARSCHUWING:** Voorkom schade aan het moederbord door de hoofdbatterij te verwijderen (zie [De batterij verwijderen](#)) voordat u in de computer gaat werken.

## De USB-connector verwijderen

1. Volg de procedures in [Voordat u begint](#).
2. Verwijder de batterij (zie [De batterij verwijderen](#)).
3. Volg de instructies van [stap 3](#) tot [stap 19](#) in [Het moederbord verwijderen](#).
4. Verwijder de schroef waarmee de USB-connector op de systeembasis is bevestigd.
5. Til de USB-connector uit de systeembasis.



1	schroef	2	USB-connector
3	USB-connectorkabel		

## De USB-connector terugplaatsen

1. Volg de procedures in [Voordat u begint](#).
  2. Plaats de USB-connector in de systeembasis.
  3. Plaats de schroef terug waarmee de USB-connector op de systeembasis wordt bevestigd.
  4. Volg de instructies van [stap 5](#) tot [stap 24](#) in [Het moederbord terugplaatsen](#).
- ⚠ WAARSCHUWING:** Voordat u de computer aanzet, moet u alle schroeven opnieuw aanbrengen en vastzetten en controleren of er geen losse schroeven in de computer zijn achtergebleven. Als u dit niet doet, loopt u het risico dat de computer beschadigd raakt.

[Terug naar inhoudsopgave](#)

